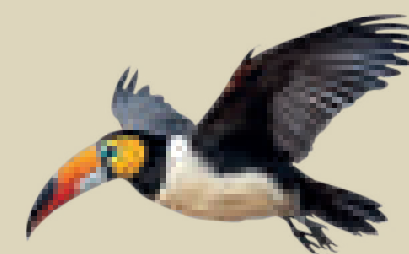


Informe de Sostenibilidad

2023

 **Artecola**



Sumario



1 Sobre el Informe 05

2 Mensaje del Presidente 06

3 Hechos Destacados en 2023 08

4 Quiénes Somos y Por Qué Existimos 13

4.1 Conozca Nuestra Historia 16

4.2 Actuación Sostenible Para Un Futuro Renovable 17

5 Definición de la Estrategia ESG 18

6 Química Multilatina y Catalizadora de la Transformación 24

6.1 Transparencia, Ética y Lucha contra la Corrupción (Integridad) 26

6.2 Gobernanza Corporativa (Compliance) 28

6.3 Innovación, Sostenibilidad, Calidad y Seguridad 31

6.4 Desempeño Económico 32

6.5 Cadena de Suministro 33

7 Química de la Innovación Sostenible 36

7.1 Seguridad de las Operaciones 41

7.2 Materias Primas 42

7.3 Economía Circular 42

7.4 Productos Peligrosos 43

7.5 Agua y Efluentes 44

7.6 Residuos Sólidos 45

7.7 Energía 47

7.8 Emisiones de GEI 48

8 Química Que Une y Desarrolla Personas 50

8.1 Prácticas Justas, Salud y Seguridad 52

8.2 Desarrollo de Colaboradores 54

8.3 Código de Defensa del Consumidor 62

8.4 Relaciones Con la Comunidad 63

8.5 Actividades de Conexión Con Nuestros Colaboradores 67

9 Sumario GRI 71

Celebración de 75 Años

EL 05 DE MAYO DE 2023 COMPLETAMOS 75 AÑOS DE FUNDACIÓN

Tenemos la energía creativa de un joven negocio y la fuerza transformadora de una compañía sostenible y con experiencia. Catalizamos todas estas inspiraciones para consolidar la visión de que juntos lo que junto tiene más valor que por separado! Y nos alegra mucho contar con tantos aliados que nos fortalecen y nos ayudan a proyectar muchos otros años de actividad



Artecola - Brasil - Campo Bom



Artecola - Brasil - Caxias do Sul



Artecola - Brasil - Tatuí

75 AÑOS ARTECOLA MULTILATINA



Artecola - México



Artecola - Peru



Artecola - Colômbia

EXISTIMOS PARA CATALIZAR LA TRANSFORMACIÓN

Sobre el Informe

GRI 2-3



Con gran satisfacción presentamos nuestro tercer informe de sostenibilidad, referente a 2023. Refleja el compromiso de Artecola con respecto a la sostenibilidad y la responsabilidad corporativa. Más que un relato de realizaciones, es una narrativa que destaca nuestro trayecto rumbo a un futuro más sostenible y equilibrado.

Nuestro compromiso con la sostenibilidad está enraizado en nuestros valores fundamentales y presente en todas las operaciones, desde la gestión de recursos hasta en nuestra participación con las comunidades en las que actuamos. Nos esforzamos, por lo tanto, en adoptar prácticas empresariales responsables desde la gestión corporativa hasta la de producción y relación con nuestros colaboradores, clientes y comunidades donde actuamos. Buscamos constantemente maneras de minimizar nuestro impacto negativo y maximizar nuestro impacto positivo.

En este informe, usted encontrará un amplio análisis de las iniciativas que implementamos durante el último período, los resultados que logramos y los desafíos que enfrentamos. Destacamos nuestras realizaciones al mismo tiempo que reconocemos los desafíos que todavía tenemos por delante y las áreas en las que estamos trabajando para mejorar.

Estamos orgullosos del progreso que alcanzamos hasta el momento. A medida que avanzamos rumbo a un futuro más sostenible, renovamos el compromiso de ser transparentes, responsables y proactivos en nuestra forma de abordar los negocios.

Agradecemos a todos los colaboradores, aliados y partes interesadas que han contribuido a nuestro éxito en términos de sostenibilidad. Que podamos continuar esta jornada juntos.

Para facilitar su lectura, el informe está organizado en **CAPÍTULOS** que corresponden a nuestros **MACROTEMAS ESG**:

E

QUÍMICA DE LA INNOVACIÓN SOSTENIBLE

S

QUÍMICA QUE UNE Y DESARROLLA A LAS PERSONAS

G

QUÍMICA MULTILATINA Y CATALIZADORA DE TRANSFORMACIÓN

Los **MACROTEMAS**, a su vez, están desglosados en subcapítulos que corresponden a los **TEMAS MATERIALES** de cada área ESG. Correlacionamos también los **TEMAS MATERIALES** de cada área **ESG**. Correlacionamos también los **Objetivos de Desarrollo Sostenible de la ONU** con las iniciativas que promovemos al respecto de cada tema prioritario para nosotros. Hemos mantenido todas las iniciativas muy bien relacionadas para que, en su lectura, todo quede lo más claro posible.

Igualmente, usted podrá compartir sus opiniones, sugerencias e ideas a través del e-mail marketing@artecola.com.br, ya que, para nosotros, la participación de todos nuestros *stakeholders* es fundamental para la mejora continua de nuestra organización.

¡VENGA A CONOCER LA JORNADA ESG DE ARTECOLA!

¡BUENA LECTURA!

Mensaje del Presidente

GRI 2-22

¡**2023** nos trajo muchas conquistas importantes! La más reciente fue llegar a la condición de **empresa Carbono Neutro**. Avanzamos en nuestra gestión de sostenibilidad, adoptando la metodología del Programa Brasileño GHG *Protocol* para mapear nuestras emisiones de gases de efecto invernadero (GEI). Para calcular el secuestro de Carbono, usamos el estándar IPCC (Grupo Intergubernamental de Expertos sobre el Cambio Climático). Estos indicadores, reconocidos mundialmente, demuestran nuestra actitud sostenible. Revelan que hemos conseguido neutralizar la emisión de CO2 originada en nuestra producción.

Antes de ello, en mayo, recibimos el **Sello Diamante**, la más alta categoría del programa **Origen Sostenible**. Dicha certificación es la única de ESG y sostenibilidad del mundo dedicada a la industria del calzado. Evalúa 104 indicadores en las dimensiones económica, social, cultural, ambiental y de gestión. Arte-



Eduardo Kunst - Presidente Ejecutivo

cola superó la meta colocada para la auditoría y fue **la primera de su segmento en lograr el nivel Diamante**. ¡Alcanzamos el nivel más alto ya en la primera evaluación, un motivo de gran orgullo para todos!

El Sello Diamante llegó junto con la conmemoración de los **75 años** de nuestra empresa, otra importante realización. Porque mantener un negocio por décadas, viviendo todas las inestabilidades económicas y sociales del período, es un desafío que poquísimas empresas en Latinoamérica consiguen superar. Nosotros lo hemos conseguido, ¡y lo **celebramos con Nuestra Gente!**

Considerando todas estas conquistas, puedo afirmar que no las logramos por casualidad. ¡Todo lo contrario! Somos una empresa que tiene, en su estrategia, el Desarrollo ESG. Obramos pensando en la amplitud de las tres letras de esta sigla.

La **“E” VIENE DE ENVIRONMENTAL**, o medioambiente, en inglés. Tenemos el compromiso de promover un cambio tecnológico en nuestras cadenas de trabajo a partir de innovaciones sostenibles. Nuestras líneas de productos priorizan el menor impacto ambiental. No se trata de un discurso, sino de prácticas enraizadas desde hace décadas en nuestra área de Investigación y Desarrollo.

La **“S”, DE SOCIAL**, moviliza nuestra fuerza creativa con diversos proyectos. El Programa Somos Muchos, de Inclusión y Diversidad, ya suma más de 50 acciones en poco más de un año de existencia. Y también podemos citar las iniciativas que fueron posibles por la colaboración con la Fundación Francisco Xavier Kunst, creada en 1984 con la visión social que ya era incentivada por su mantenedora, Artecota.

La letra **“G” VIENE DE GOVERNANCE**, o gobernanza, en inglés. Representa las acciones de gobernanza que completan los movimientos de apoyo al desarrollo sostenible de una organización. Por esta razón, estamos promoviendo una verdadera transformación cultural. A fines de 2023, llevamos a cabo un diagnóstico de cultura, una herramienta muy poco explorada por empresas de Latinoamérica y que nos está sirviendo de base para esta jornada. Queremos inspirar a nuestros clientes y públicos de interés aportando más valor. Yendo más allá de cumplir lo que prometemos. Como empresa sostenible y como promotora de productos especiales y diferenciados.

Todos nuestros planes llevan en consideración los **17 ODS (Objetivos de Desarrollo Sostenible) de la ONU**. Nos organizamos para hacer lo mejor dentro de nuestras condiciones, siempre enfocados en una mejora amplia y continua. Creemos en el crecimiento rentable combinado con el desarrollo sostenible.

Somos una empresa del presente comprometida con el futuro. La sustentabilidad es nuestra estrategia. Seguiremos con nuestra visión sostenible para contribuir con todas las partes interesadas, generando nuevas transformaciones.



Destiques 2023

Premio Aliado Punta Firme Leo Madeiras

Afix, marca que identifica los productos de Artecocola, fue reconocida por Leo Madeiras con el trofeo Aliado Estratégico 2023. La ceremonia ocurrió en el evento Mejores del Año, promovido por la empresa minorista en São Paulo [SP].



Química que transforma. Esto vale diamante.

Primera empresa de su segmento en alcanzar el nivel diamante en el Programa Origen Sostenible



75 AÑOS DE ARTECOLA

El año en que completamos 75 años, invitamos a todos a ser un poco artistas, y catalizamos la cocreación con todos los que nos visitaron en la Fimec Brasil.

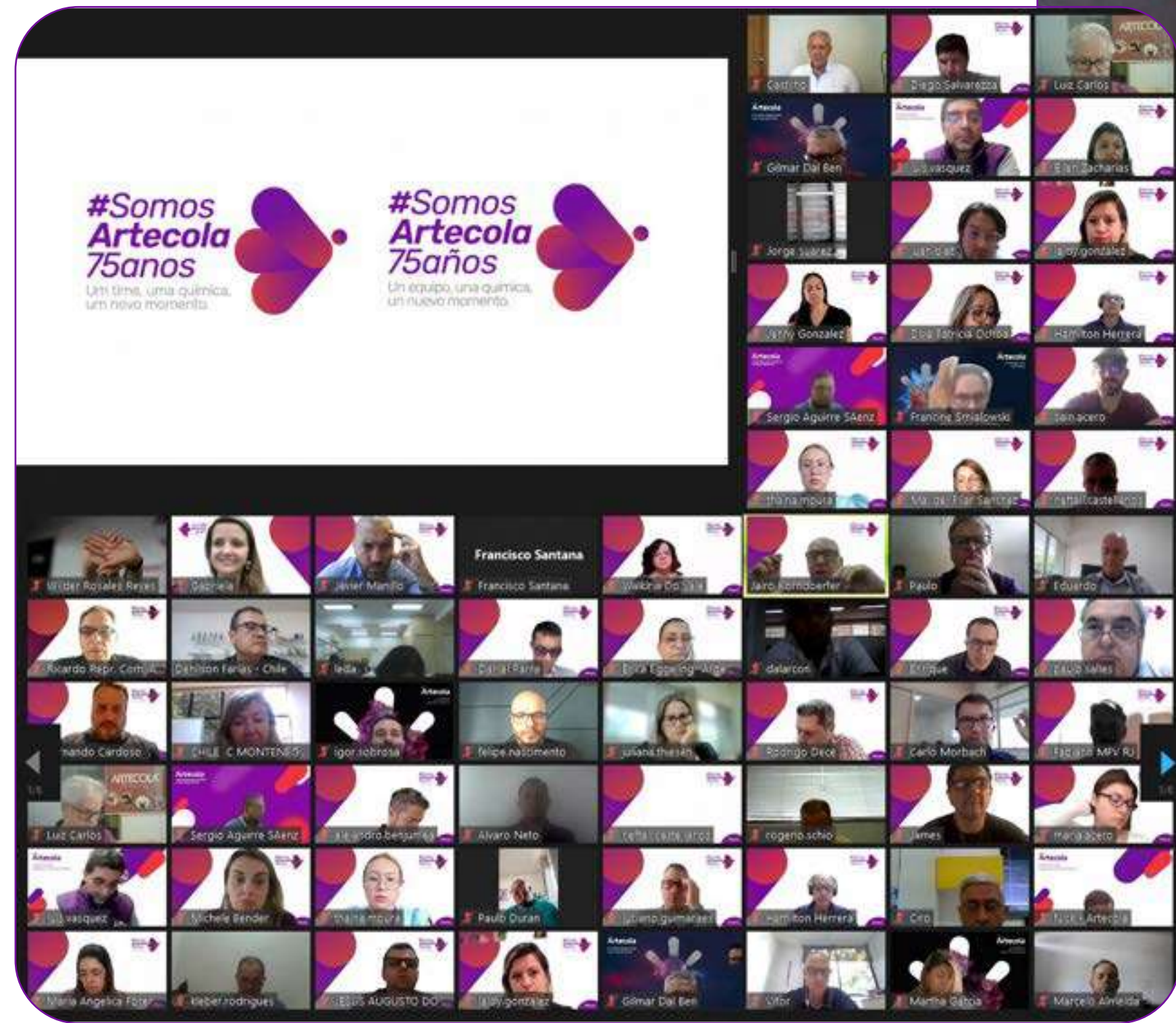


SOMOS LA N° 1 "Talentos y Liderazgo para la Internacionalización"

Realizada por Dom Cabral, la investigación "Trayectorias de Internacionalización de Empresas Brasileñas" considera indicadores que analizan las etapas y la madurez de cada empresa en el proceso de internacionalización. También nos posiciona como la 2ª empresa brasileña más internacionalizada del país.

Convención de ventas

Todos los años Artecola lleva a cabo su Convención de Ventas. En 2023, no fue diferente. Es una herramienta valiosa para alinear, capacitar, motivar e involucrar al equipo de ventas e invitados, además de promover una cultura organizacional fuerte y orientada a resultados.



Campeonas de la Innovación

Artecola Brasil está entre las 50 empresas más innovadoras de la región sur de Brasil, de acuerdo con el ranking Campeonas de la innovación, del Grupo Amanhã y IXL-Center. ¡Estamos en 23° lugar! ¡Este premio muestra cuánto Artecola consigue ser creativa, confiable y flexible! Y creatividad es una palabra que forma parte de la práctica diaria de todos, del I&D, de la calidad, del equipo de ventas y de todas las áreas.

Distinción Empresa Socialmente Responsable (ESR)

Obtenido por el 8° año consecutivo, en 2023, por Artecola México.



Homenaje de la Cámara de Concejales de Campo Bom/RS Brasil

La Cámara de Concejales de Campo Bom (RS) rindió homenaje a Artecola y al Proyecto Nuevos Horizontes, creado por la Fundación Francisco Xavier Kunst en colaboración con la Fundación Proyecto Pescar. La distinción destacó los 75 años de la compañía y los 25 años del proyecto, ambos con sede en la ciudad.

Empresa Carbono Neutro 2023

En 2023 nos autodeclaramos Carbono Neutro conforme nuestro inventario GEI.



Premios Lanzamiento FIMEC 2023

Categoría Componentes - Proyecto: Compuesto sostenible y aplicación limpia para calzados deportivos de alto desempeño.

El proyecto fue desarrollado para calzados de alto desempeño que están siendo frecuentemente expuestos a intemperies, fricción y deformaciones debido a carreras, saltos e incluso caídas.

Se trata de una innovación en materiales y procesos a partir de un contrafuerte inyectado con fibras vegetales, adaptado a adhesivos hotmelt para obtener un producto más sostenible. Calzados deportivos de alto desempeño exigen un contrafuerte inyectado. Arteccla creó para este segmento un compuesto con fibras vegetales para inyectar contrafuertes, que acepta adhesivo hotmelt (sin VOC) en la aplicación. El producto es reciclado, reciclable y elimina etapas en la producción de calzados.

¿Cuáles son las innovaciones de sostenibilidad del producto?

- Tiene, en su composición, residuo de fuentes vegetales;
- Reemplaza un compuesto de fuente 100% petroquímica;
- Se adhiere a la capellada con adhesivo hotmelt (sin VOC);
- Elimina insumos contaminantes de la halogenación/secado/primer;
- Asegura un proceso eficiente: costo/minuto optimizado;
- Es completamente reciclable.



Para conocer más sobre el producto lea nuestro artículo en el sitio.



Haga clic aquí para visitar la página web.



ARTECOLA EN LA VANGUARDIA DE LA INNOVACIÓN Y SOSTENIBILIDAD

Premio Primus 2023/Fimec 2023

Categoría Sostenibilidad
¡Nobleza Sostenible para el Residuo!

Tecnología exclusiva Artecola, que transforma sobras que llevarían hasta 600 años para descomponerse en materiales que brindan refuerzo y estructura. Entre los más de 800 mil pares producidos en el año 2022 con este material, fue posible dar un nuevo destino a más de 2,2 toneladas de caucho vulcanizado que terminaría en vertederos.

Crear en conjunto
está en nuestro ADN



Alessandra Lemos
Alessandra Lemos
Supervisora de Tecnología



Creemos en el poder de la colaboración, del intercambio de ideas y de la construcción conjunta con nuestros aliados, clientes y comunidades. Por medio de la cocreación, somos capaces de desarrollar soluciones innovadoras, sostenibles y a medida, que suplen las necesidades específicas de cada contexto y desafío. Constantemente, buscamos establecer alianzas con empresas que comparten intenciones y propósitos semejantes a los nuestros.

La creación del proyecto Nobleza Sostenible para el Residuo ocurrió en colaboración con dos fabricantes del sector del calzado. Uno de ellos nos trajo los problemas y nosotros, basados en nuestro conocimiento único en el trabajo con fibras vegetales, utilizamos nuestro historial para buscar ideas y proponer la solución ideal.

Artecola propuso el desarrollo de una coraza reciclada y reciclable, de acuerdo con los límites de sustancias restrictivas establecidos por el cliente. La nueva coraza creada por Artecola tiene todos los atributos técnicos que la ya utilizada tenía, coincidiendo con lo que viene discutiéndose acerca del reciclaje en el medio académico, que es dar una resignificación y dignificar los residuos generados por las empresas.

Para conocer más sobre el producto, lea nuestro artículo en el sitio.

 [Haga clic para visitarlo](#)

"¡Invertir en cocreación es mantener la competitividad y colocar al cliente en el centro! Nuestros investigadores están siempre buscando innovaciones colaborativas para que los procesos sean cada vez más ágiles, centrados en el cliente ¡y generen más valor!"

¿Quiénes somos y por qué existimos?

GRI 2-1 | 2-2 | 2-6

¡Somos Artecota Química S.A! Originada en Rio Grande do Sul y fundada por Francisco Xavier Kunst, hoy somos una empresa Multilatina. Tenemos un total de nueve plantas productivas en Brasil, Argentina, Colombia, Chile, México y Perú, bases para abarcar un total de 18 países.

Atendemos una amplia gama de sectores industriales, siempre comprometidos con un desarrollo seguro y sostenible.

Nuestro nombre es famoso por su calidad, su innovación y la satisfacción del cliente, resultado de una historia rica en avances tecnológicos y alianzas estratégicas.

Nuestra ambición estratégica es ser la mejor opción como proveedor de adhesivos y selladores termoplásticos en Latinoamérica, promoviendo el desarrollo sostenible en toda la región.

Artecota



Plantando sonhos e colhendo conquistas.




para apoyar la empresa en muchas adversidades.

Conozca más sobre nuestra historia.
[Haga clic aquí para ver](#)

Existimos para catalizar transformaciones.

¡Conquistamos toda Latinoamérica por nuestra confianza, calidad y seguridad!



 Haga clic en los íconos de los mapas para leer más informaciones sobre las fábricas que tienen certificaciones

Certificaciones



Visión

Unimos lo que junto tiene más valor que por separado.

Ambición estratégica

Ser la mejor opción como proveedor de Adhesivos y Selladores termoplásticos de Latinoamérica, promoviendo el desarrollo sostenible de la región.

Valores



Resultados

Compromiso para la perpetuidad.



Cliente

Propiedad y Compromiso con su negocio.



Integridad

Transparencia y coherencia de actitudes.



Innovación

Diferenciación en las soluciones ofertadas.



Personas

Valoración y desarrollo de nuestra gente.



Sostenibilidad

Económica, social y ambiental.



Sencillez

Servir y actuar de forma sencilla.

Conozca nuestra historia

El nombre ARTECOLA es la conjugación del apellido de la familia Kunst que, traducido del alemán, significa "Arte", con "Cola" (pegamento, en portugués), nuestro principal producto desde su fundación en 1948. ¡El lado artista y creativo viene de aquella época!



Actuación sostenible para un futuro renovable

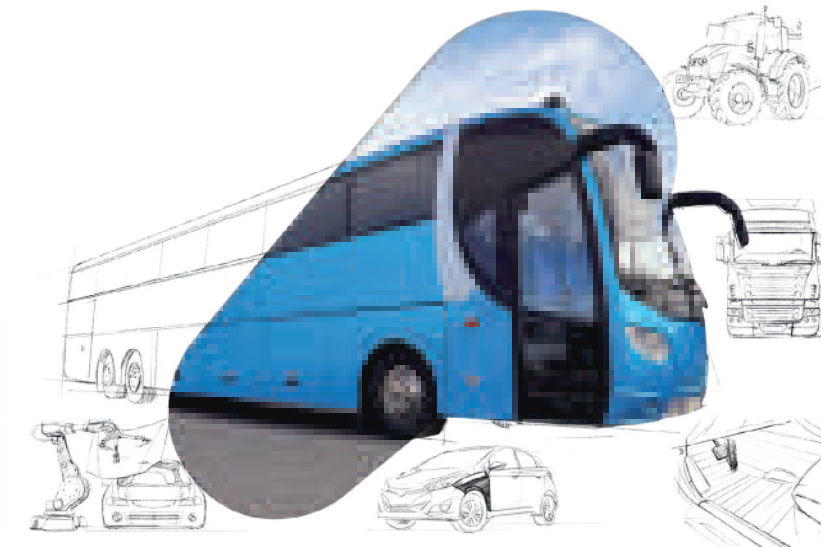
Ahora que usted ya sabe quiénes somos y dónde estamos, ¡conozca los mercados en los que actuamos!

Nuestros productos son versátiles y adecuados para una amplia gama de aplicaciones, abarcando los sectores industrial, profesional y doméstico. Cada uno de nuestros productos se proyecta cuidadosamente para suplir las demandas específicas de cada sector, ofreciendo soluciones eficientes y de calidad.

 [Haga clic aquí para saber más](#)

Agro

Ofrecemos material extrudido en bobinas que será utilizado en aviarios y granjas, como cintas de transporte de materiales. También trabajamos con adhesivos para diversas aplicaciones.



Automotriz

Además de una línea completa de adhesivos, producimos láminas extrudidas en biomateriales, composites con fibras naturales y diversas tecnologías de polímeros (PP, PEAD y ABS). Se trata de materiales para moldear puertas, portapaquetes y techos de automóviles, así como piezas de camiones, autobuses y tractores.

Papel y envasado

Para envases de alimentos, etiquetas de bebidas y sellado de cajas, entre otros segmentos como los mercados de celulosa y cartón (fabricación y usuarios de envases).

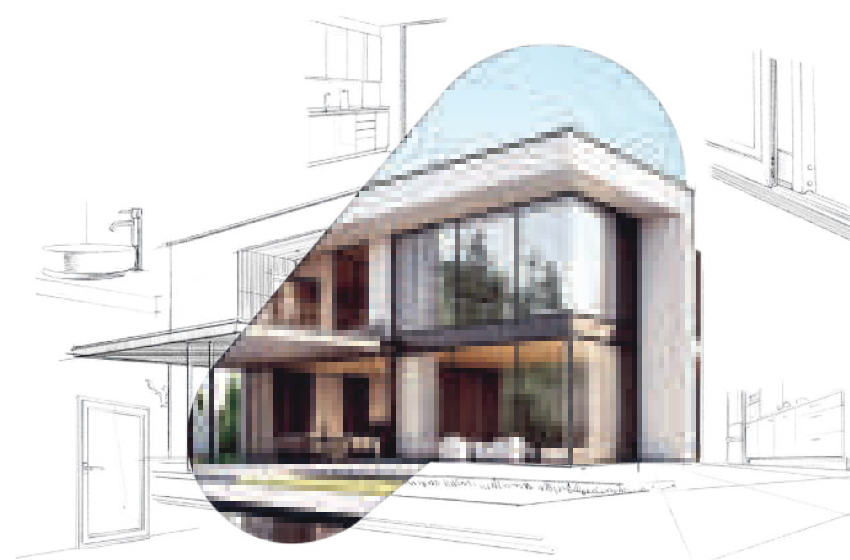
Calzados

Nuestros adhesivos y laminados son ideales para pegar superficies y estructurar calzados. Ofrecemos soluciones en adhesivos acuosos, solvente y *hot melt*. Innovamos con las líneas sostenibles utilizando biomateriales y composites con fibras naturales para contrafuertes, armaduras, refuerzos estructurales y plantillas de montaje.



Construcción civil

Creamos productos sostenibles, además de los adhesivos tradicionales en base acuosa y *hot melt*. También ofrecemos líneas estructurales, como siliconas, sellantes, PUR e instantáneos.



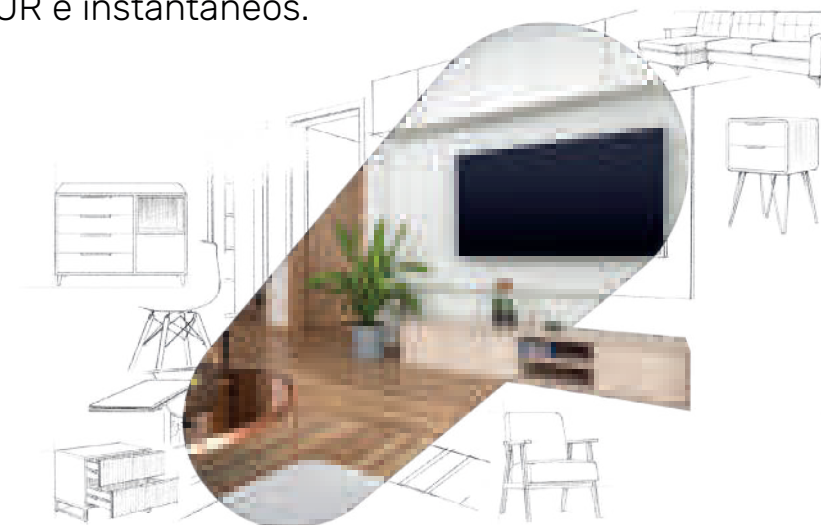
Carpintería y Aficionados por el trabajo con madera

Presentamos adhesivos acuosos y *hot melt* para el área de la carpintería y aficionados, en redes minoristas y de distribución. También ofrecemos líneas estructurales, como siliconas, sellantes, PUR e instantáneos.



Mercado de Muebles y Madera

La evolución de nuestros adhesivos acuosos y *hot melt* nos llevó al mercado de muebles y madera, incluso con adhesivos de la clase D3. Somos líderes en el suministro de *hot melt* para cintas de borde y operamos en el segmento de adhesivos para espumas, colchones y tapizados.



Definición de la Estrategia ESG

GRI 2-12 | 2-13 | 2-14 | 2-16 | 2-17 | 2-23 | 2-24 | 2-25 | 2-26 | 2-29 | 3-1 | 3-2 | 3-3

"Artecola sabe que tiene un papel importante por desempeñar en el concepto de sostenibilidad, utilizando la influencia multilatina y de su cadena de valor. Buscamos asegurar que nuestros negocios se perpetúen, que prácticas socialmente responsables y acciones que reduzcan los impactos ambientales se ejecuten en toda la cadena productiva. Buscamos suplir las necesidades de las generaciones presentes como empresa comprometida con la preservación de las generaciones futuras".

EDUARDO KUNST
PRESIDENTE EJECUTIVO ARTECOLA

Nuestra materialidad es fundamentada en el principio de la sostenibilidad, que abarca no solo un parámetro central, sino también tres pilares esenciales para la excelencia empresarial: Gobernanza, Social y Ambiental. Nos comprometemos a integrar esos elementos en todas nuestras operaciones, asegurando no solo el éxito económico, sino también un impacto positivo duradero en nuestro entorno.

Con base en el análisis prospectivo de Artecola durante los últimos dos años sobre los mismos temas materiales, decidimos continuar concentrando nuestros esfuerzos en elaborar un plan estratégico que priorice nuestras metas. Esto nos permite acompañar el progreso de cada uno de los compromisos que asumimos, que están directamente vinculados a los temas materiales que identificamos.

La Gestión de Sostenibilidad y la Gestión Estratégica Artecola.



Materialidad: Recuerde cómo determinamos nuestros Temas Prioritarios

Etapas del proceso

1. **Workshop sobre Materialidad:** Llevamos a cabo un *workshop* en conjunto con el Comité de Sostenibilidad de Artecola para aclarar el concepto de temas materiales e identificarlos. Este proceso trajo como resultado una lista con los principales impactos positivos y negativos en los pilares ESG.
2. **Encuesta Online de Materialidad:** Lanzamos un cuestionario virtual para nuestros stakeholders, y recibimos 585 respuestas. La encuesta abarcó diversos públicos en toda Latinoamérica.
3. **Benchmarking Internacional:** Realizamos un análisis comparativo con el SASB (Sustainability Accounting Standards Board), y MSCI (Morgan Stanley Capital International) para validar nuestros temas materiales, comparándolos con empresas de diferentes sectores globalmente.
4. **Revisión y Aprobación de los Temas Materiales:** Presentamos los temas ante la alta administración y obtuvimos la aprobación del Comité Interno y del Consejo de Sostenibilidad.

Estos etapas nos permitieron identificar los **TEMAS PRIORITARIOS DE LA ARTECOLA MULTILATINA**, consolidar nuestra Política de Sostenibilidad y alinear nuestras contribuciones con los **Objetivos de Desarrollo Sostenible (ODS) de la ONU**.

Nuestra Política tiene el objetivo de formalizar directrices para la gestión de Sostenibilidad y ESG en Artecola, orientando todos los niveles de la organización –y toda la cadena de valor– acerca de los principios y objetivos que deben guiar sus actividades, acciones y tomas de decisión. Las directrices de Sostenibilidad y ESG de Artecola se aplican a nueve unidades

localizadas en diferentes países latinoamericanos, incluyendo Brasil (Campo Bom/RS, Caxias do Sul/RS, Tatuí/SP), Argentina, Chile, Perú, Colombia y México (León y Ciudad de México), trayendo también la "transformación de la química" a las personas y al planeta.

Todos los colaboradores de la compañía son responsables de conocer y cumplir las directrices establecidas. Promover la sostenibilidad es una responsabilidad de todos los colaboradores, proveedores y aliados de negocios de la organización, por lo que está presente en todas las áreas de negocio y los niveles jerárquicos de la organización.



MACROTEMAS Y PILARES ESG

E

Química de la Innovación Sostenible

S

Química que une y desarrolla a las personas

G

Química multilatina y catalizadora de transformación



Relación con nuestros *stakeholders*

Para asegurar la participación efectiva de los *stakeholders* en el proceso de desarrollo ESG de la empresa, es fundamental mantener canales de comunicación directos abiertos y llevar a cabo encuestas sobre los temas materiales. Estas iniciativas buscan lograr que la cadena de valor se involucre en la promoción de un desarrollo más sostenible y establecer relaciones mutuamente benéficas.

La identificación y definición de nuestras partes interesadas ocurre a través de la estructuración de una encuesta realizada con los miembros del Comité de Sostenibilidad, con la aprobación del Consejo de Sostenibilidad. Cuando sea necesario, esta definición puede ser revisada por el Comité y el Consejo de Sostenibilidad. Usamos como referencia la Norma AA1000 *STAKEHOLDER ENGAGEMENT STANDARD*, de *Accountability*, para definir la metodología aplicada.

La lista al lado presenta los *stakeholders* identificados, su priorización y monitoreo, los canales de participación disponibles y el área responsable por la comunicación.

Los *stakeholders* desempeñan un papel crucial para Artecola, ya que sus perspectivas y aportes orientan nuestras prácticas y decisiones, impulsándonos rumbo a un compromiso continuo con la sostenibilidad y la excelencia empresarial.

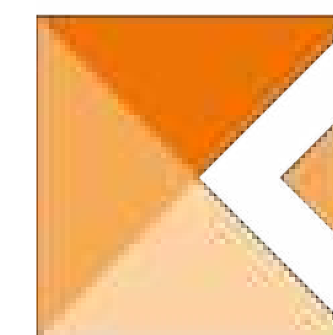
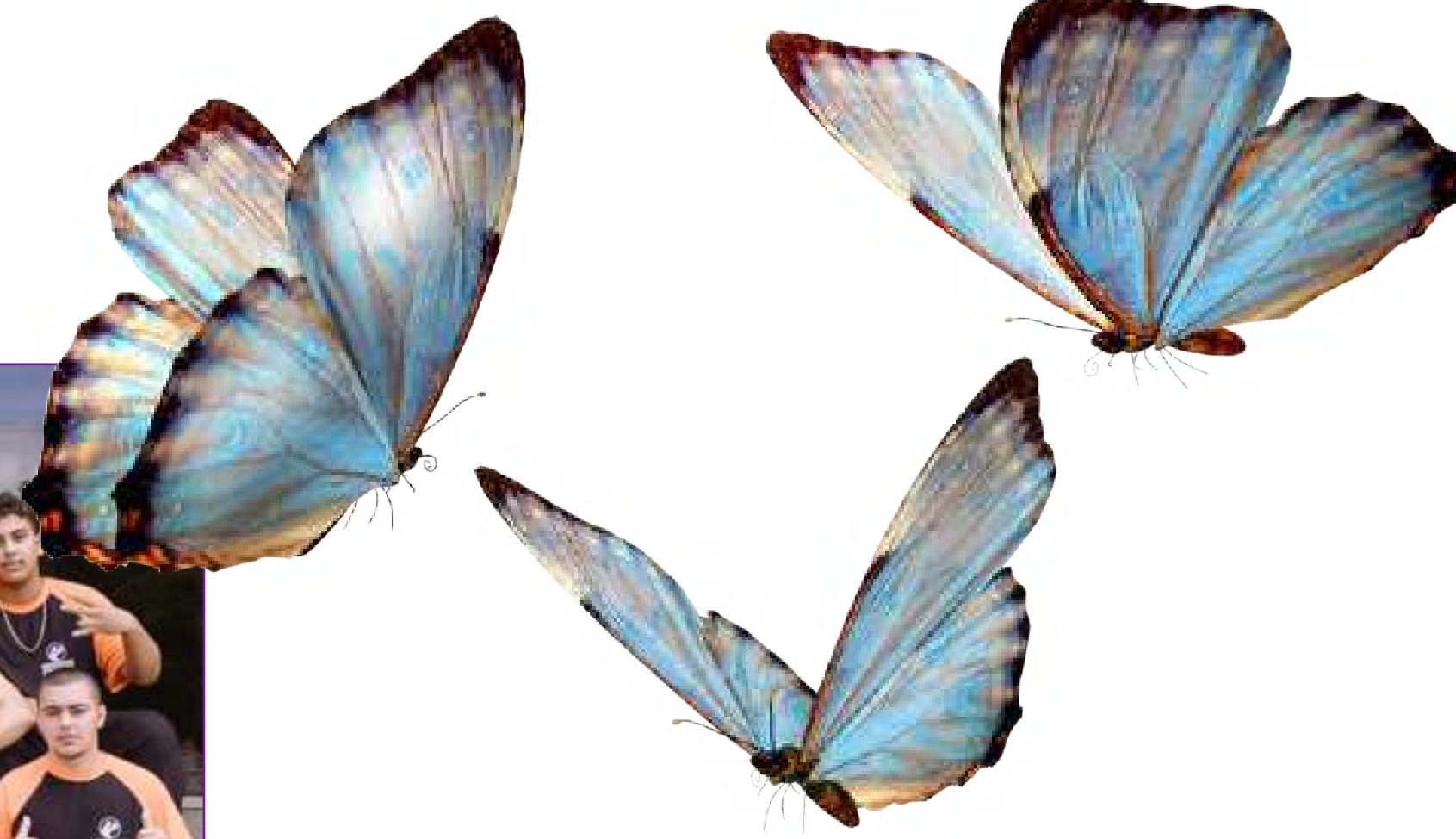
Stakeholder	Canales de participación	Área Responsable
Colaboradores	Endomarketing, Código de Conducta, Entrenamiento y Capacitaciones, Canal de Denuncia y Encuestas.	DH y Comité de Ética
Accionistas	Consejo Consultivo, Consejo Accionista y Asamblea con todos los accionistas.	Alta Dirección
Clientes	Redes Sociales, Consultoría Técnica, FISPQ, Canal de Denuncia y Encuesta de Satisfacción.	Marketing, Comercial y Comité de Ética
Proveedores y Prestadores	Selección y Evaluación de Proveedores y Canal de Denuncia	Compras y Comité de Ética
Consumidores	Redes Sociales, Consultoría Técnica y FISPQ	Marketing y Comercial
Comunidad	Redes Sociales, Canal de Denuncia	Marketing y Comité de Ética
Gobierno	Cumplimiento de las legislaciones	Alta Dirección



Fundación Francisco Xavier Kunst



Durante estos 25 años, el Programa ayudó a formar 443 jóvenes.



FUNDAÇÃO

**FRANCISCO
XAVIER KUNST**

La relación con la comunidad también ocurre a través de la Fundación Francisco Xavier Kunst - FFXK, de la cual Artecola es Instituidora. Uno de los proyectos más conocidos es el Nuevos Horizontes, que hace 25 años trabaja en colaboración con la Fundación Pescar y el Consejo Municipal de los Derechos del Niño y del Adolescente de Novo Hamburgo/RS atendiendo a jóvenes en situación de vulnerabilidad social a través de una capacitación socio-profesionalizante en servicios administrativos.

Para prevenir el *greenwashing* de nuestra Política de Sostenibilidad, adoptamos medidas rigurosas para asegurar un abordaje transparente y verificable en sus iniciativas sostenibles.



Realizamos una serie de entrenamientos con nuestros equipos internos sobre la Política de Sostenibilidad ESG Artecologia y sobre cómo prevenir el *greenwashing* (lavado de imagen verde). La divulgación de este contenido entre todos los colaboradores permite que exista un entendimiento homogéneo dentro de la compañía y muestra que es posible garantizar que todas las personas, en todos los lugares, puedan disfrutar de paz y prosperidad a través de las actitudes.

“**¡Mi participación en el entrenamiento sobre sostenibilidad fue muy importante para ampliar mi visión sobre el tema! Fue gratificante ver la participación de todos los niveles funcionales de la empresa.**

Vaner Andrade, KAM Extrusão Automotivo.

Artecologia

Quando el asunto es sostenibilidad nos comprometemos con una química innovadora y sostenible, capaz de unir y desarrollar a las personas, catalizando la transformación de la industria y generando impacto en toda Latinoamérica

¿Ya ha escuchado hablar sobre **greenwashing**?
¿Sabe lo que este término significa?

Artecologia, en su movimiento de Sostenibilidad y ESG, entiende que necesita hablar también sobre esto.

Consideramos y valorizamos proveedores alineados con los conceptos de ESG en nuestro proceso de selección y evaluación.



Prevención contra el Greenwashing ¿qué es?

Greenwashing o Lavado de Imagen Verde es la práctica de camuflar, mentir u omitir informaciones sobre los reales impactos socioambientales de las actividades de una organización, sea pública, privada o no gubernamental, y está muy relacionado con prácticas de marketing.

¿Cómo prevenirlo?

- Conocimiento/información
 - Estrategias de marketing
 - Lenguaje claro y directo
 - Uso de métricas reales, confiables y auditables
- Código de Ética y Conducta



Artecologia

Transformando a Indústria Química.
Vamos juntos?



Quando el asunto es *Greenwashing*, Artecologia adopta una abordaje transparente y ética en sus comunicaciones y prácticas de sostenibilidad, colaborando de forma abierta y honesta con sus proveedores para promover prácticas sostenibles en toda la cadena de valor. Esto no solo fortalece las relaciones comerciales, sino que también contribuye a un futuro más sostenible y responsable para todos los involucrados. Es esencial, por lo tanto, hablar sobre ello no solo con nuestros colaboradores, sino también con toda la cadena de valor. De esta forma, informamos a nuestros proveedores sobre el tema.


QUÍMICA MULTILATINA Y CATALIZADORA DE TRANSFORMACIÓN



Este capítulo abordará los temas acerca de la
Gobernanza Corporativa Arteccla

Temas Materiales

GRI 3-1 | 3-2

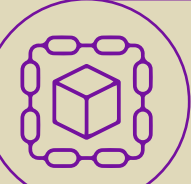
 **Transparencia, ética y lucha contra la corrupción (integridad)**

 **Gobernanza Corporativa**

 **Compliance**

 **Innovación, sostenibilidad, calidad y seguridad**

 **Desempeño económico**

 **Cadena de suministro**

Nuestro principal objetivo es incentivar acciones y alianzas orientadas por la responsabilidad ética y el compromiso con la economía sostenible.

Cuando nos comprometemos con la comunidad, moldeamos nuestro abordaje frente a colaboradores, aliados y clientes con base en iniciativas ambiciosas y responsables con respecto a la economía y la innovación.



Buscamos constantemente transformar la química en cada nueva conquista.

Como Multilatinos, nuestra ambición económica se revela en el compromiso que asumimos en todos los países donde actuamos.

Acompañe el progreso de cada compromiso que asumimos y su vínculo con los Objetivos de Desarrollo Sostenible de la ONU.



Transparencia, ética y lucha contra la corrupción (integridad)

GRI 2-15 | 2-23 | 2-25 | 2-26 | 2-27 | 3-3 | 205-2

Artecola desarrolla prácticas de *Compliance* bajo todas las normas legales relacionadas con el negocio. Estimulamos la cultura de ética e integridad en las relaciones con nuestros *stakeholders*, orientamos y entrenamos a nuestros colaboradores para que adopten un comportamiento ético, necesario para la continuidad y sostenibilidad de la Organización. Utilizamos herramientas para mitigar riesgos, evitar desvíos e inconformidades.

Incentivamos a los líderes de la empresa para que divulguen las normas legales y nos ayuden a cumplirlas. Por lo tanto, cualquier persona que sepa o sospeche conductas inadecuadas, actividades ilícitas, fraudes, conflictos de interés, uso abusivo de los activos de la empresa o violaciones expresas de las normas debe comunicarlas inmediatamente por medio de nuestros canales de denuncia.



Artecola establece directrices y reglas en sus relaciones de negocios:

Código de conducta

Orientador y guía de conducta ética personal y profesional, orientando a las personas y empresas que se relacionan con la organización sobre lo que se puede y lo que se debe hacer relativamente a conducta.

Nos aseguramos de que todos los canales de comunicación ofrecidos para presentar preocupaciones mantengan la confidencialidad y el anonimato de los denunciantes. Esto permite que los colaboradores se sientan seguros al relatar problemas y no tengan miedo de sufrir con retaliaciones o represalias. Para lograrlo, contamos con un procedimiento de gestión de denuncia que incluye al Comité de Denuncias y un diagrama de flujo de etapas para resolver cada relato.



[Haga clic aquí y lea nuestro Código de Conducta](#)

Nuestros canales



e-mail
etica@artecola.com.br

Cómo abordamos los conflictos

GRI 2-15 | 2-16

Conflictos de interés pueden perjudicar la transparencia, la integridad y la confianza de las partes interesadas en nuestra empresa. Es esencial, por lo tanto, identificar, mitigar y gerenciar eficazmente estos conflictos para asegurar una conducta ética y responsable en todos los aspectos de nuestros negocios.

Nuestros colaboradores reciben orientaciones y son entrenados regularmente sobre la importancia de la ética empresarial y se los incentiva a relatar rápidamente cualquier conflicto que surja. Todos los colaboradores deben informarle a su gerencia, de forma inmediata, integral y por escrito, sobre cualquier tipo de situaciones que puedan suponer conflicto de intereses, las cuales incluyen:

Mantenemos el **COMITÉ DE ÉTICA**, con integrantes dedicados que son responsables de revisar y evaluar cuestiones relacionadas con conflictos de interés. Este comité es un órgano no estatutario, de carácter permanente e independiente, con acceso irrestricto a todos los datos para investigar eventuales conflictos.

En suma, nuestro compromiso en tratar los conflictos de interés muestra la dedicación que tenemos con respecto a la transparencia, la integridad y la responsabilidad corporativa. Seguiremos perfeccionando los procesos para garantizar que nuestras operaciones sean conducidas con los más altos estándares éticos.

Comunicación y capacitación para combate a corrupción

Nuestro compromiso con el *compliance* va más allá de la mera conformidad con normas y reglamentos. Tratamos de cultivar una cultura organizacional fundamentada en la ética, la transparencia y la responsabilidad en todos los niveles. De esta forma, obramos de acuerdo con principios establecidos por la empresa y por la sociedad que son esenciales para fortalecer la confianza para con nuestros *stakeholders*, incluyendo colaboradores, clientes, inversionistas y comunidades locales, consolidando nuestra posición como líderes responsables en nuestro sector.

Nuestro equipo está comprometido con la Ley Anticorrupción (Ley n° 12.846/13), como también con la legislación aplicable en cada país donde operamos. Es una responsabilidad de cada colaborador de Artecola asegurar el cumplimiento de las leyes locales y evitar cualquier participación en prácticas corruptas o intentos de soborno. Actuamos constantemente para luchar contra tales prácticas para asegurar que se cumplan las leyes, políticas y procedimientos internos, ofreciendo entrenamientos y capacitaciones regulares a los colaboradores, y

adaptando nuestra estructura de Gobernanza Corporativa de acuerdo con la complejidad y extensión de nuestros negocios.

Además, implementamos el **"Minuto Compliance"**, un momento de comunicación verbal donde reforzamos nuestras políticas y directrices de buenas prácticas.

Reconocemos que el *compliance* es una jornada continua y nos esforzamos para buscar constantemente oportunidades de mejorar. Nuestros esfuerzos para promover la integridad y la ética empresarial no son solamente una obligación legal, sino una decisión consciente que refleja nuestros valores y nuestro compromiso con un futuro sostenible.

Gobernanza Corporativa (Compliance)

GRI 2-11 | 2-12 | 2-13 | 2-17 | 3-3 | 207-2

A través de prácticas sostenibles construimos una planificación estratégica basada en principios que se relacionan con nuestra gobernanza corporativa y la forma como trabajamos en cada vertiente.

En el ámbito empresarial contemporáneo, la conformidad regulatoria, ética y normativa asume un papel cada vez más crucial para la sostenibilidad y el éxito organizacional. En este contexto, los comités estratégicos emergen como pilares fundamentales en la conducción y supervisión de las políticas y prácticas de conformidad dentro de las empresas. Reuniendo experticia multidisciplinaria y visión estratégica, dichos comités desempeñan un papel central para identificar, evaluar y mitigar riesgos, garantizando que las operaciones corporativas estén alineadas con las normas legales, estándares éticos y valores organizacionales.

Al lado del **Comité de Sostenibilidad**, contamos con el **Consejo de Sostenibilidad**,

que desempeña un papel de apoyo en las deliberaciones relacionadas con las políticas y prácticas de sostenibilidad y ESG. Su función primordial es asegurar una integración estratégica más amplia de todos los aspectos de los negocios de la empresa relacionados con estas áreas.

Brindando orientaciones sobre gestión para la administración, tenemos como parte integrante de nuestro sistema de decisiones un **Consejo Consultivo** formado por **tres miembros independientes**, con una vasta experiencia en las áreas financiera, estratégica, comercial y de gestión empresarial.

A través de estos órganos y comités, la sostenibilidad se vuelve una parte integral de nuestra gestión desde la gobernanza corporativa hasta las demás áreas de actuación dentro de la empresa.

Buscando el equilibrio entre todas las partes, nuestro compromiso es obrar pensando siempre en el futuro.



Los comités estratégicos están compuestos por colaboradores internos y especialistas de cada una de las áreas pertinentes. Bajo la coordinación de un miembro del consejo consultivo, son nombrados por la alta administración de acuerdo con las directrices establecidas en nuestro regimiento interno. Contamos también con otros 4 comités: Comité de Auditoría y Riesgo; Comité de Finanzas; Comité de Ventas y Mercado; y, Comité Corporativo de Denuncias.

Comités

Comité Corporativo de Denuncias

Responsable por el Canal de Denuncias, tiene la función básica de recibir y analizar con neutralidad y seriedad posibles infracciones de acuerdo con las disposiciones previstas en las políticas internas y el Código de Conducta de la empresa.

El Comité de Denuncias está compuesto por 06 (seis) miembros:

Miembro del área de Controles internos corporativo

Miembro del Jurídico corporativo

Miembro del DH corporativo

Dirección (CEO, CFO y Dirección Ejecutiva)

Actualmente, el Comité está compuesto por los siguientes miembros:



Leonardo Dallastra Messaggi
Dirección



Juliana Thiesen
Controles Internos



Cintia Rodrigues
Jurídico



Luciana Weber
DHO



Eduardo Kunst
Dirección



Lisiane Kunst
Dirección

Comité de Auditoría y Riesgo

Responsable por revisar el proceso de auditoría independiente, un proceso a través del cual la empresa monitorea el cumplimiento de las leyes y reglamentos, la eficacia de los controles internos, el sistema de gestión de riesgos y el tratamiento y la investigación de denuncias de fraude.

Comité de Ventas y Mercado

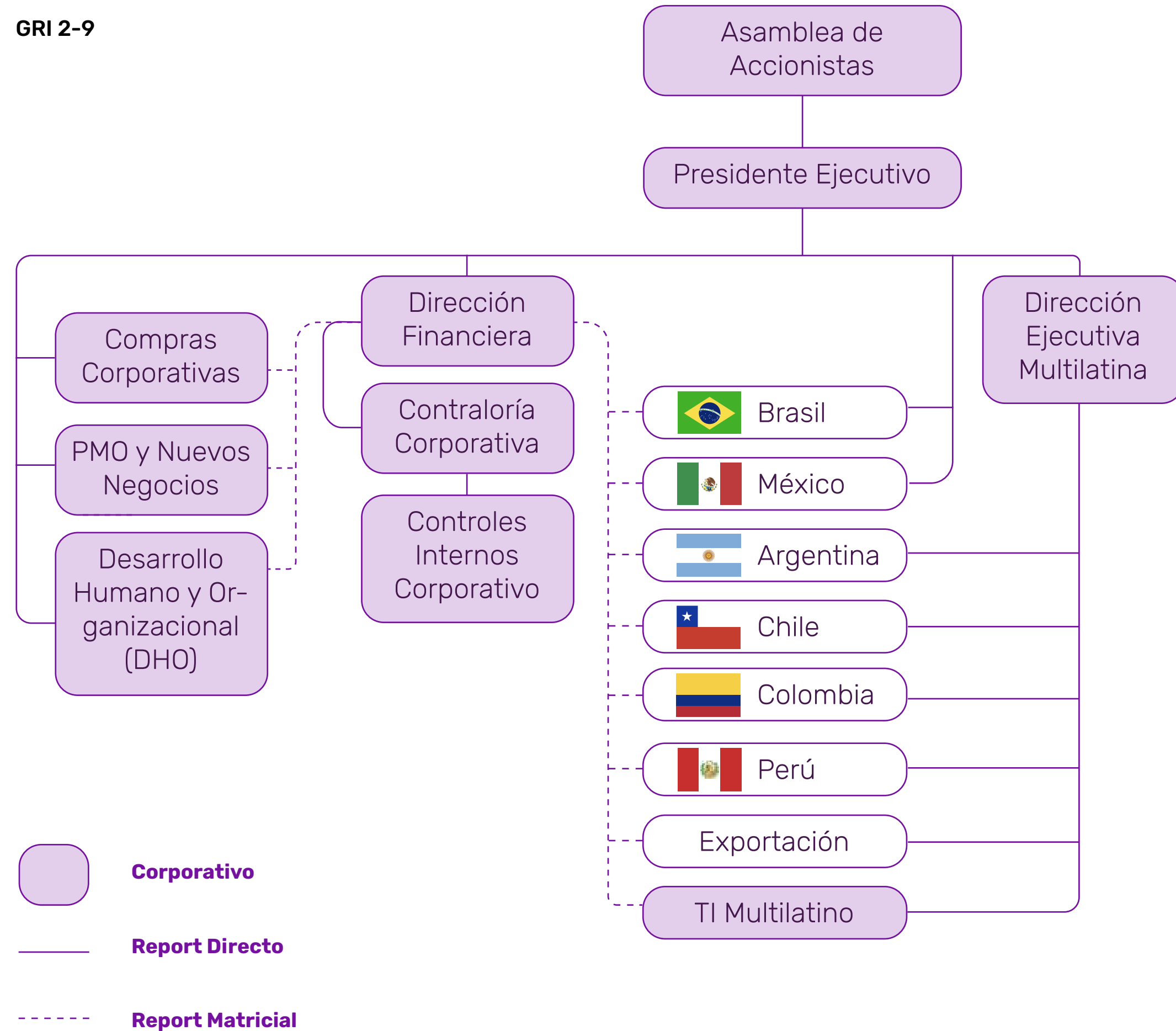
Responsable por garantizar la ejecución comercial, implementar la estrategia táctica y operacional, concentrar esfuerzos y recursos para generar más valor y ventas.

Comité Financiero

Responsable por supervisar y orientar las actividades financieras de la organización. Su principal función es garantizar la integridad y la eficacia de los procesos financieros, además de dar recomendaciones estratégicas para la gestión financiera de la empresa.

Estructura Organizacional

GRI 2-9



ESG en Artecola es tan importante que con ella Artecola muestra a sus clientes cómo está alineada en términos sociales, ambientales y de gobernanza con las tendencias y directrices del mundo. Estos pilares forman parte de nuestras directrices en cada uno de nuestros países de operación. Es la forma como nuestra industria química se aproxima de la gestión responsable de los recursos de forma más amigable y revela nuestro compromiso con la innovación en las soluciones que ofrecemos para facilitar la vida de nuestros clientes.



Débora Schmitt
Coordinadora ADM de Ventas en Brasil

ESG es la verdadera prueba de que, para Artecola, la sostenibilidad, el medioambiente, el compromiso social y gubernamental son pilares que marcan las directrices de innovación para un futuro responsable y sostenible en la industria química, y específicamente en la industria de adhesivos.



Innovación, Sostenibilidad, Calidad y Seguridad

GRI 3-3

La presencia del programa ESG en Artecola es importante para todos, ya que la adopción de tales prácticas en las áreas ambiental, social y de gobernanza, alineadas a los 17 objetivos reconocidos por la ONU, hace que nuestras operaciones, políticas, conducta y procesos se vuelvan más transparentes. La implementación del programa ESG muestra que la empresa valoriza y contribuye a un ciclo de crecimiento responsable y sostenible, crea en conjunto con la sociedad y está comprometida en generar impactos positivos en el medioambiente, además de buscar retornos financieros.

La clasificación de innovación en el desarrollo de productos se define en el procedimiento de control y desarrollo de proyectos, como también la clasificación de productos sostenibles. Nuestras innovaciones son, cada vez más, el motor de nuestro crecimiento. Diferenciándonos a través de la innovación tecnológica conseguimos conquistar nuevos mercados y ampliar nuestra presencia en los segmentos en los que ya nos encontramos. Los productos sostenibles nos distinguen entre la competencia, reducen impacto ambiental, generan beneficios sociales y permiten, para nuestra empresa y para los clientes, mejores resultados de productividad y competitividad en los más variados sectores.



Desempeño Económico

GRI 3-3

Durante los últimos cinco años registramos un crecimiento del 25% en nuestros Ingresos Netos, mientras que el EBITDA superó los dos dígitos, mostrando una sólida estabilización de los resultados de la empresa. Además, nuestros indicadores de endeudamiento también se encuentran en niveles estables, indicando una gestión financiera responsable y equilibrada. Los resultados de Brasil, Chile, Colombia y Perú se mantuvieron estables, reflejando nuestra consistencia y eficiencia operacional en estas regiones. En Brasil, tras la finalización del proceso de recuperación judicial, en junio de 2022, estamos experimentando una notable estabilidad económica y financiera, algo que refuerza nuestra determinación en superar desafíos y alcanzar un futuro próspero. Este resultado positivo es una prueba del empeño de nuestro equipo y de la confianza continua de nuestros clientes y aliados, que nos impulsa a seguir adelante con aun más vigor y optimismo.

Bienvenidas 2023

Nuestra tradicional Bienvenida, en cada comienzo de año, se realiza en todas las unidades de Brasil y Latinoamérica. Para seguir el año de forma unida y alineada, necesitamos la energía de NUESTRA GENTE. En cada unidad, todos los colaboradores son invitados a participar y, entre otros momentos, el presidente ejecutivo de la compañía, Eduardo Kunst, habla con los participantes, reforzando la importancia de cada uno para la empresa y del trabajo colectivo para seguir catalizando transformación todos los días!



Artecola - Chile



Artecola - Colombia



Artecola - Perú



Artecola - Brasil



Artecola México



Cadena de Suministro

GRI 3-3

Reforzando las alianzas sostenibles: profesionalizando la gestión relacional en Artecola



La Gestión Relacional es un pilar fundamental en toda la Estrategia de Suministro de Artecola. La implementación de las Directrices Corporativas para Evaluar Proveedores, en 2023, representó una evolución notable en la forma como la empresa gerencia y valoriza sus relaciones con proveedores. Este hito regulatorio no solo formaliza el proceso de evaluación de proveedores en todas las unidades del grupo, sino que también integra estas operaciones en el modelo estratégico global de la empresa, revelando la evaluación como un pilar fundamental en la gestión relacional a largo plazo con proveedores.

El documento establece una estructura metódica para evaluar proveedores con base en varios parámetros críticos y objetivos, que reflejan directamente los valores y objetivos estratégicos de Artecola. Se les da lugar al Grado de Valor Añadido (GAV), el Grado de Desempeño Operacional (GDO) y, más recientemente, el Grado de Sostenibilidad (GSJ). Al final, la combinación de los factores culmina en lo que se denomina Grado de Excelencia (GE). Estas métricas se aplican universalmente en todas las unidades, garantizando una consistencia que trasciende las fronteras geográficas y segmentos de mercado. El resultado es una visión holística del desempeño de cada proveedor que permite comparaciones justas y objetivas independientemente de su localización o escala.

Los proveedores Multilatinos (que abastecen más de una unidad) son evaluados de forma única, consolidada.

Es importante destacar que las directrices hacen más que tan solo establecer un estándar para la evaluación. Ellas incentivan una cultura de mejora continua y transparencia. Adicionalmente, a los proveedores se les invita a participar activamente del proceso por medio de una extensa autoevaluación, que no solo sirve como reflexión interna de sus operaciones, sino también como un compromiso documentado de sus esfuerzos por mejorar. Este proceso colaborativo fortalece las relaciones entre Artecola y sus aliados de negocio, creando una dinámica de intercambio donde ambos lados son motivados a crecer y a adaptarse a las demandas de un mercado cada vez más enfocado en sostenibilidad y responsabilidad social. La inclusión del Grado de Sostenibilidad como un componente significativo de la autoevaluación es un reflejo del compromiso de Artecola con prácticas empresariales sostenibles. Al incorporar aspectos de sostenibilidad, salud y seguridad, responsabilidad social y conformidad con normas internacionales, como ISO 9001, directamente en el cuestionario de autoevaluación, Artecola no solo eleva sus estándares, sino que también desafía a sus proveedores a aspirar a esos mismos altos criterios.

El proceso de evaluación de proveedores implementado culminó en un conjunto de resultados que revelan profundas implicaciones para la gestión de proveedores y la estrategia corporativa de la empresa. La evaluación de 2023 fue un marco significativo, y en él estuvieron presentes más de 1.350 proveedores, de todas las unidades, destacándose no solo por su escala, sino por la integración criteriosa de métricas de sostenibilidad, que integraron aproximadamente el 40% del contenido del cuestionario de autoevaluación. Esta iniciativa revela un avance estratégico significativo, alineando la sostenibilidad con las prácticas de negocios centrales de Artecota.

Los resultados de este proceso de evaluación fueron reveladores. El promedio del Grado de Sostenibilidad [GS] logrado fue del 82%, mostrando un compromiso excepcional con prácticas sostenibles entre los proveedores. Este puntaje no solo refleja cuán involucrados los proveedores están con los objetivos de sostenibilidad de Artecota, sino que también destaca que estas prácticas están siendo incorporadas en las operaciones diarias y estrategias de negocios de los proveedores. El análisis detallado de los datos mostró que proveedores con un GS mayor que el 80% presentaron un desempeño significativamente superior en eficiencia operacional y valor añadido, revelando una correlación positiva entre sostenibilidad y eficacia operacional.

Esta correlación es crucial, puesto que destaca que prácticas sostenibles no son tan solo un complemento ético para las operaciones de negocios, sino un componente que impulsa la eficiencia y la innovación. Este *insight* es particularmente valioso para Artecota, ya que refuerza la idea de que invertir en sostenibilidad también significa invertir en desempeño económico y competitividad en el mercado. Los proveedores que muestran excelencia en sostenibilidad se vuelven, por tanto, aliados estratégicos en la cadena de valor, contribuyendo no solo a la responsabilidad ambiental y social de Artecota, sino también a sus objetivos de eficiencia y crecimiento.

El tratamiento de los resultados de la evaluación también es una faceta crucial de este proceso. Proveedores que lograron un Grado de Excelencia superior a 90 puntos fueron reconocidos como Proveedores de Referencia en Artecota, recibiendo comunicaciones formales de su status y siendo incentivados a mantener y mejorar más aun sus prácticas. A los proveedores con puntajes más bajos se les incentiva a desarrollar e implementar planes de acción para abordar las áreas en las que no cumplían con los estándares deseados. Este abordaje no solo garantiza la mejora continua en la cadena de suministro, sino que también promueve una cultura de excelencia y responsabilidad.

La práctica y la visión sobre la mejora continua nos estimulan a intensificar cada vez más la gestión profesionalizada de las relaciones. Para el año de 2024 invertiremos en la cualificación de nuestros sistemas para poder tener la evaluación de los proveedores en tiempo real. En lugar de la consolidación anual, la evaluación será un proceso continuo, incorporado a la gestión relacional y utilizada como una herramienta de gestión continua, que permitirá guiar la corrección de rumbos, en los casos en que existan oportunidades de mejora y la potencialización de los ejemplos exitosos. Esta visión

profesional y estructurada permitirá alinear rápidamente nuestra cadena de suministro y la coordinación de cada eslabón en dirección a los resultados que la organización desea, como una Empresa Integrada, con gestión de la Cadena de Suministro alineada a las mejores prácticas, y con el Cliente como Centro de nuestra actuación sostenible.



Reconocimiento de las empresas Peter Chemical y Dilox por su desempeño en 2023



Nuestro modelo de referencia en gestión de la cadena de suministro

Desde 2023 comenzamos una profunda transformación cultural en la organización. Uno de los íconos de esta transformación es la integración de la gestión de *Supply Chain* a lo largo de los próximos años. Adoptamos un modelo de referencia de Clase Mundial para la Artecocola Multilatina.

El porcentaje comprado a través de proveedores locales en 2023 correspondió al 80% en Artecocola Brasil, al 55% en Artecocola Colombia, al 60% en Artecocola - Chile, al 83% en Artecocola México y al 59% en Artecocola Perú. Fueron considerados los proveedores de materias primas, insumos y de servicios.

Contamos con cerca de 1.500 proveedores que aseguran una cadena de suministro eficiente y confiable.

Martha Garcia Forero
Gerente técnico Colombia



“El ESG es superimportante porque significa estar alineado a nivel mundial con las exigencias de las grandes marcas deportivas, e incluso es el diferencial presente en la elección de nuestros clientes. Es una provocación que nos obliga a ser creativos y nos desafía a construir un legado para las futuras generaciones.”



QUÍMICA DE LA INNOVACIÓN SOSTENIBLE

Este capítulo abordará asuntos
acerca del Medioambiente Arteccla.



Temas Materiales

GRI 3-1 | 3-2



Seguridad de las operaciones



Materias primas



Agua y Efluentes



Productos Peligrosos (transporte/seguridad)



Energía



Residuos Sólidos



Emisiones de GEI



Economía Circular

Buscamos diariamente la sostenibilidad ambiental en cada proceso de actuación. Por esta razón, nuestro abordaje se fundamenta en criterios ambientales estrictos, priorizando la excelencia de desempeño con el mínimo impacto posible para el medioambiente. Dentro de la empresa adoptamos una guía fundamental para seguir, en la que buscamos evitar generar, reducir, reutilizar, reciclar y tratar adecuadamente los residuos sólidos.

Acompañe las acciones e iniciativas presentes en nuestro compromiso Ambiental. Todos están alineados, a su vez, con los **Objetivos del Desarrollo Sostenible de la ONU**.



Adhesivos y Laminados Sostenibles

Para que los productos sean considerados sostenibles, necesitan ser desarrollados con base en criterios ambientales preestablecidos, buscando ofrecer el mejor desempeño con el menor impacto al medioambiente.

Adhesivos

Cumplir con todos los siguientes criterios:

Sin solventes aromáticos, clorados, THF y DMF;

Sin ftalatos;

Sin compuestos de organoestaño.

Adhesivos Afix

Entre la amplia gama de productos de Artecola, uno de los más buscados por nuestros clientes es el adhesivo *hot melt*. Debido a su amplitud de aplicaciones y a su poder de adaptación a varias superficies.



Haga clic aquí y conozca 6 ventajas del *hot melt*



Laminados y Extrusión

Cumplir con uno de los siguientes criterios:

Materias primas recicladas en más del 15% de la composición;

Fibras vegetales en más del 15% de la composición;

Restos de material en más del 15% de la composición.

Ecofibra Biomateriales Sostenibles

La línea de **BIOMATERIALES** de Ecofibra es 100% **RECICLABLE (LOGÍSTICA REVERSA)**; y utiliza como materias primas fibras vegetales (BIOMASA) descartadas por otras industrias (**ECONOMÍA CIRCULAR**). Estos residuos adquieren una nueva aplicación en Artecola, reemplazando materias primas de fuente petroquímica (recursos finitos) por **MATERIALES RENOVABLES** -las fibras naturales. Esta línea es única en términos de sostenibilidad, innovación, desempeño y estética. Nuestro know-how en biomateriales proporciona **SOLUCIONES INNOVADORAS** y de **BAJO IMPACTO** para desarrollar proyectos de acuerdo con las exigencias técnicas del cliente. La necesidad global acelera la búsqueda por materiales más sostenibles.

 [Haga clic aquí para saber más](#)



LA CREATIVIDAD QUE NOS TRANSFORMA

La sostenibilidad es un principio fundamental presente en todas las operaciones y decisiones corporativas de Artecola. Nos comprometemos a ofrecer productos sostenibles que no solo satisfagan las necesidades de nuestros clientes, sino que también minimicen nuestro impacto ambiental y promuevan el bienestar social. En Artecola, no solo priorizamos la sostenibilidad en nuestros productos, sino también la integramos en nuestras metas presupuestarias, destinando recursos a iniciativas que promuevan la innovación sostenible y el desarrollo de productos eco conscientes.

Los datos revelan una tendencia significativa de crecimiento en los ingresos netos que provienen de productos clasificados como sostenibles a lo largo de los años en todos los países en los que estamos presentes. En Brasil, los ingresos netos procedentes de productos sostenibles permanecieron altos, manteniéndose por encima del 80% durante los últimos dos años. Chile mostró un aumento consistente, llegando al 50% en 2023, en comparación con los 40% registrados en 2021. En Colombia hubo una pequeña osci-

lación, pero la tendencia general se mantuvo estable con cerca del 60%. En México, los ingresos netos siguieron creciendo y llegaron al 80% en 2023. Perú mantuvo una proporción significativa de alrededor del 50- 56%.

Entendemos que estos datos presentan una creciente concientización y demanda por productos sostenibles en toda la región donde estamos presentes, con pequeñas variaciones en cada mercado en particular.



Productos sostenibles

% Ingreso Neto calculado de los productos clasificados como sostenibles

Unidad	2021	2022	2023
Argentina	45%	55%	- *
Brasil	78%	84%	83%
Chile	40%	46%	50%
Colombia	63%	68%	63%
México	73%	80%	80%
Perú	54%	50%	56%

*** Considerando la complejidad de la situación económica y del ambiente de negocios en Argentina, decidimos concentrar nuestra actuación en la distribución local y exportaciones directas de nuestras plantas en Brasil y en Chile. Por lo tanto, suspendimos temporalmente las operaciones productivas en Argentina. Esta realineación estratégica permite que mantengamos nuestra presencia en el país, ofreciendo productos y servicios de alta calidad para el mercado local, a través de nuestro equipo técnica-comercial, que sigue trabajando en el país.**

En 2023 logramos la meta corporativa del 73% de los ingresos netos con productos sostenibles. Impulsan nuestro crecimiento de forma sostenible, supliendo la demanda cada vez mayor por soluciones ambientalmente conscientes y contribuyendo a la expansión de los negocios en mercados cada vez más preocupados con la sostenibilidad.

Seguridad de las Operaciones

GRI 3-3 | 403-1 | 403-2 | 403-3 | 403-4 | 403-5 | 403-6 | 403-7 | 403-8

Nuestra prioridad absoluta es garantizar la seguridad en todas las etapas de nuestras operaciones. Para lograrlo, mantenemos una Matriz de Requisitos Legales actualizada, que incluye todos los requisitos relevantes para nuestra empresa, como también estándares y directrices que orientan nuestro sistema de gestión de seguridad. En todas las unidades, nos esforzamos por proteger la integridad y la salud de nuestros colaboradores, implementando directrices y políticas que promueven la seguridad en cada proceso interno.

Como parte integrante de nuestras prácticas de seguridad, ofrecemos programas que incentivan la denuncia de actos y condiciones inseguras, mantenemos un Canal de Comunicación Abierto y realizamos entrenamientos específicos sobre seguridad para prevenir accidentes. Estas iniciativas reflejan nuestro compromiso continuo con la protección y bienestar de nuestro equipo en todas nuestras instalaciones.



Artecola - Peru



Artecola México



Artecola - Colombia



Artecola - Brasil

Materias Primas

GRI 3-3 | 301-1 | 301-2

Operamos en una amplia gama de sectores por lo que buscamos brindar soluciones responsables para cada segmento B2B y B2C. Para que este engranaje funcione, utilizamos una variedad de materias primas, incluyendo algunas renovables y otras no renovables.



Economía Circular Logística Reversa

GRI 3-3

¡Transformar comportamientos invirtiendo en inteligencia sostenible!

Este es el propósito de Artecola cuando adopta, cada vez más, el concepto de Economía Circular en el desarrollo de sus productos. El objetivo es llegar a un modelo que elimina residuos y contaminación desde el principio, mantiene productos y materiales en uso y regenera sistemas naturales.

La economía circular desempeña un papel fundamental para Artecola, especialmente en el contexto de sus operaciones de extrusión y demás tecnologías innovadoras. "Invertimos en proyectos sostenibles desde hace más de 40 años. Buscamos liderar el cambio tecno-

lógico con materiales que priorizan la Economía Circular y la visión ESG. Nuestro desafío es sensibilizar al mercado a esta necesidad e incentivar a nuestros clientes para que migren a tecnologías más limpias y con mejor desempeño", explica el presidente ejecutivo, Eduardo Kunst.

Integrar principios de economía circular en nuestra estrategia de negocios no solo impulsa el desempeño económico, sino que también fortalece nuestro compromiso con la sostenibilidad y la responsabilidad corporativa.

En Brasil llegamos al 30% de uso de materia prima reciclada y de fuente renovable utilizada en los principales productos de la tecnología Extrusión (calculado a partir de materiales totales de 15.074 toneladas y materiales reciclados y renovables de 4.579 toneladas).

En 2023, 4.867 toneladas de materiales oriundos de fuentes recicladas y renovables,



que serían descartadas en vertederos y equivalentes a aproximadamente 487 camiones de basura, fueron reutilizadas. Este número considera una capacidad media de carga de 10 toneladas por camión de basura. Son residuos de otras industrias y de nuestra propia producción, que dejan de ocupar vertederos y vuelven al ciclo productivo. Estos 487 camiones son más de tres camiones por día hábil que dejan de volverse basura para transformarse en materia prima.

Estos materiales provienen no solo de otras industrias, sino también de nuestro propio proceso productivo, por lo que reducimos significativamente nuestra huella ambiental cuando evitamos que sean descartados en vertederos, y los reintegramos al ciclo productivo. Durante los años de 2021, 2022 y 2023, fuimos consumiendo, respectivamente, 4.580, 5.191 y 4.867 toneladas de esos materiales reciclables, reafirmando nuestro compromiso con prácticas sostenibles y la economía circular.



Durante estos tres años, evitamos que 14.638 toneladas de residuos llegaran a los vertederos industriales, lo que representa la carga de cerca de 1.464 camiones de material reciclado.

Logramos un hito muy importante, ya que nuestros principales productos de la tecnología de Extrusión utilizan más del 30% de materias primas recicladas.

Entendimos que utilizar material reciclado es importante para promover la sostenibilidad ambiental, reducir la presión sobre los recursos naturales, mitigar los impactos ambientales de la producción y consumo de materiales, y contribuir a una economía más circular y resiliente. Esta forma de actuar no solo fortalece nuestro compromiso con prácticas sostenibles, sino que también nos coloca en la vanguardia de la innovación y responsabilidad ambiental en la industria.

Material Reciclado (Tonelada)			
Unidades	2021	2022	2023
Argentina	0	0	0
Brasil	4.112	4.802	4.579
Chile	0	0	0
Colombia	53	50	43
México	415	339	245
Perú	0	0	0



Productos Peligrosos

(TRANSPORTE/SEGURIDAD)

GRI 3-3

Reconocemos la importancia de promover la economía circular, reducir el impacto ambiental y contribuir a la preservación de los recursos naturales. De esta forma asumimos plenamente la responsabilidad frente a nuestros procesos productivos en todas sus etapas.

Utilizando recursos de forma cada vez más sostenible, trabajamos alineados con nuestras metas y compromisos para una gestión de materias primas y productos peligrosos. A través de una industria comprometida con la excelencia operacional, la seguridad y la sostenibilidad es posible lograr objetivos y trazar caminos para un futuro cada vez más prometedor.



Agua y Efluentes

GRI 3-3 | 303-1 | 303-2 | 303-4 | 303-5

Nuestros procesos productivos dependen directamente del uso del agua, sea para fabricar productos, para sistemas de calentamiento, refrigeración o producción de vapor. La gestión consciente del agua en todas nuestras actividades productivas es esencial e incluye el uso de tecnologías y prácticas que buscan reducir el desperdicio de agua.

Monitoreamos de cerca el consumo de agua en nuestras unidades y así respetamos las regulaciones locales. Implementamos estrategias para promover el consumo sostenible en nuestros procesos a través de tecnologías eficientes, como sistemas de calentamiento y refrigeración en ciclos cerrados, y procedimientos para reutilizar agua y efluentes.

En 2023, la captación total de agua por parte de Artecola está alineada con el consumo registrado el año anterior. Tuvimos, sin embargo, un aumento en la intensidad de consumo de agua con respecto a la producción.

En 2023, conseguimos reciclar un total de 101 metros cúbicos de efluentes enviándolos a un tratamiento externo, y contribuyendo significativamente con la preservación ambiental. Además, tratamos internamente más 2.000 metros cúbicos, mostrando nuestro compromiso continuo con prácticas.

Esto sucedió debido a la reducción en el total de productos producidos, ya que la eficiencia del consumo de agua está directamente relacionada con la producción total en nuestros procesos, ya que para algunas etapas, como la de refrigeración y calentamiento, la cantidad de agua necesaria es relativamente constante.

En Artecola, aseguramos que todo el efluente generado sea adecuadamente tratado, ya sea a través de métodos externos o internos, o incluso reutilizado en nuestros procesos productivos, como parte de nuestro abordaje comprometido con la sostenibilidad ambiental. Nuestro objetivo es no solo cumplir, sino superar los estándares ambientales, asegurando un impacto mínimo en nuestro ecosistema.

Conseguimos, también, reutilizar 123 m³ de efluentes en nuestros procesos productivos, contribuyendo a la conservación de los recursos hídricos y reduciendo la demanda por agua para la producción. Estas medidas revelan nuestro compromiso en minimizar el impacto ambiental y promover la sostenibilidad en todas las etapas de nuestra cadena productiva.

Consumo de Agua (m ³ /tonelada producida)			
Unidad	2021	2022	2023**
Argentina	1,82	2,90	-
Brasil	0,93	0,65	0,87
Chile	1,64	2,76	3,62
Colombia	0,85	0,79	1,18
México	0,64	3,68*	5,00
Perú	0,35	1,82*	2,26

* Valores ajustados debido a divergencias encontradas.
 **Considerando la complejidad de la situación económica y del ambiente de negocios en Argentina, decidimos concentrar nuestra actuación en la distribución local y exportaciones directas de nuestras plantas en Brasil y en Chile. Por lo tanto, suspendimos temporalmente las operaciones productivas en Argentina. Esta realineación estratégica permite que mantengamos nuestra presencia en el país, ofreciendo productos y servicios de alta calidad para el mercado local, a través de nuestro equipo técnica-comercial, que sigue trabajando en el país.

Residuos Sólidos

GRI 3-3 | 306-3 | 306-4 | 306-5

La gestión de residuos de Artecota está orientada por las directrices establecidas en la legislación local y nuestra Política de Medioambiente, en la que nos comprometemos con la protección al medioambiente y a minimizar los impactos ambientales de nuestros procesos, productos y servicios a través del desarrollo sostenible.

Buscamos la eficiencia en nuestros procesos y tecnologías llevando en cuenta el orden de priorización de la no producción, reducción, reutilización, reciclaje, tratamiento y descarte final de los residuos. Para gerenciar nuestros residuos y subproductos industriales, buscamos soluciones sostenibles que se enfocan en aumentar su circularidad, transformándolos en materias primas para nuestra cadena productiva o para otras.

Actualmente, la mayor parte de los residuos generados en Artecota se envía a proceso de reciclaje, reutilización y reaprovechamiento energético, sumando cerca del 86% de los residuos generados en toda la compañía.

En total, produjimos 288 toneladas de residuos peligrosos y 448 toneladas de residuos no peligrosos en 2023. Todos nuestros residuos fueron adecuadamente descartados, sea a través en vertederos industriales, procesos de reciclaje/reutilización o coprocesado, reflejando el compromiso con la gestión responsable de residuos y la preservación del medioambiente.

Tipos de Residuos Generados	2022	2023**
Residuos peligrosos	248*	288
Residuos no peligrosos	715	448

*No fueron contabilizados datos de Argentina.

Tecnología	2022*	2023**
Vertedero	157	105
Reciclaje/ Reutilización	582	376
Reaprovechamiento Energético	224	255

*No fueron contabilizados datos de Argentina y Perú.

**Considerando la complejidad de la situación económica y del ambiente de negocios en Argentina, decidimos concentrar nuestra actuación en la distribución local y exportaciones directas de nuestras plantas en Brasil y en Chile. Por lo tanto, suspendimos temporalmente las operaciones productivas en Argentina. Esta realineación estratégica permite que mantengamos nuestra presencia en el país, ofreciendo productos y servicios de alta calidad para el mercado local, a través de nuestro equipo técnica-comercial, que sigue trabajando en el país.

Energía

GRI 3-3 | 302-1 | 302-4

En Artecola, reconocemos que la energía es un recurso esencial y nos comprometimos en adoptar prácticas sostenibles para una gestión más ecoeficiente. Nuestro objetivo es encontrar constantemente maneras de reducir nuestro impacto ambiental asociado con el consumo energético, además de promover la eficiencia energética en todas nuestras operaciones.

Dos de nuestras tres unidades brasileñas consumen 100% de energía de fuentes.

Por esta razón, monitoreamos la intensidad de energía eléctrica por tonelada producida como un indicador estratégico. En 2023, logramos la meta de intensidad máxima prevista. Todas las unidades en conjunto tenían la meta corporativa de consumir el equivalente a **188 kWh** en la producción de una tonelada de adhesivos/laminados. Esta meta fue **alcanzada y superada**; llegamos a **168 kWh/t**. Además, cada unidad de Artecola tiene metas individuales con respecto al consumo de energía eléctrica de forma general.

Al mantener este asunto material indicador bajo control, mostramos nuestra dedicación en minimizar el impacto ambiental de nuestras actividades industriales. Alineada con la sostenibilidad como una empresa responsable y consciente, Artecola está determinada a contribuir a un futuro más sostenible y próspero para todos.

Intensidad de Consumo de Energía en KWhora/Tonelada Producida

Unidad	2021	2022*	2023**
Argentina	103	148	-
Brasil	350	337	327
Chile	52	58	53
Colombia	91	98	103
México	95	120	142
Perú	45	43	48

* En 2022 se alteró la métrica para calcular el valor consolidado entre las tres unidades de Brasil.
 ** Considerando la complejidad de la situación económica y del ambiente de negocios en Argentina, decidimos concentrar nuestra actuación en la distribución local y exportaciones directas de nuestras plantas en Brasil y en Chile. Por lo tanto, suspendimos temporalmente las operaciones productivas en Argentina. Esta realineación estratégica permite que mantengamos nuestra presencia en el país, ofreciendo productos y servicios de alta calidad para el mercado local, a través de nuestro equipo técnica-comercial, que sigue trabajando en el país.

LA ENERGIA QUE NOS MUEVE

Emisiones de GEI

GRI 3-3 | 305-1 | 305-2 | 305-3

Reconocemos el impacto significativo de nuestras emisiones para el medioambiente y para el clima global. Como una empresa comprometida con la sostenibilidad y la responsabilidad ambiental, nos esforzamos por gerenciar de forma responsable nuestras emisiones de gases de efecto invernadero y demás contaminantes atmosféricos. Por tercera vez, elaboramos un inventario de emisiones de gases de efecto invernadero de acuerdo con la metodología del Programa Brasileño GHG *Protocol*. Durante los últimos años, alcanzamos progresos significativos en la recopilación de

Resultados Corporativos (tCO2e)

Alcances	2021*	2022*	2023
Alcance 1	670,7	1.286,8	1.208,3
Alcance 2	228,4	622,6	495,1
Alcance 3	9.148,5**	155,8**	3.017,4

datos sobre emisiones de dióxido de carbono. En 2021, solo se mapearon las unidades brasileñas. Al año siguiente, en 2022, además de las unidades brasileñas, los Alcances 1 y 2 fueron mapeados para todas las unidades de Artecola. Por fin, en 2023, en nuestro relato actual, realizamos de forma gradual la cuantificación del Alcance 3 para las demás unidades, además de Brasil, y comenzamos la cuantificación de algunas categorías en las unidades de Chile y Colombia. Marcamos un gran avance en nuestra capacidad de monitorear y entender el impacto de nuestras operaciones en las emisiones de carbono.

Resultados por Unidad Alcance1 y 2 (tco2e)

Unidad	2021	2022	2023
Argentina	NC	20,6	16,2
Brasil	1.409,3	901,8	861,9
Chile	NC	224,7	162,0
Colombia	NC	352,1	363,4
México	NC	389,4	278,4
Perú	NC	22,5	21,3

NC: No calculado

*Alcance 3 - Datos que solo se refieren a la unidad de Brasil.
 **En 2021 fueron consideradas las categorías de transporte y distribución *downstream* y viajes a negocios. Ya en 2022, los datos fueron nuevamente evaluados y solo las categorías "viajes a negocio" y "desplazamiento de los colaboradores al trabajo" fueron contabilizadas.

En Brasil, las emisiones fueron significativas en todos los años, yendo de 1.409,3 toneladas, en 2021, a 861,9 toneladas en 2023.

En Colombia, hubo un ligero aumento en las emisiones de 2022 a 2023, de 352,1 toneladas a 363,7 toneladas.

En Chile, hubo una disminución en las emisiones de 2022 a 2023, y se pasó de 224,7 toneladas a 162,0 toneladas.

Con respecto a Argentina y Perú, no obtuvimos datos para 2021, pero ambos países muestran una reducción en las emisiones de 2022 a 2023.

En México, hubo una disminución en las emisiones de 2022 a 2023, yendo de 389,3 toneladas a 278,4 toneladas

Somos carbono neutro

La conservación y la plantación de florestas comenzaron a destacarse entre las medidas mitigadoras del efecto invernadero. Artecola cuenta con cuatro propiedades que, juntas, suman más de 730 hectáreas destinadas a mantener áreas de preservación y plantación de árboles para fijación de carbono. Con los datos relacionados al área verde de la empresa en manos, pudimos estimar el stock de carbono de la organización. De acuerdo con las directrices de la norma ISO 14.064, fuentes de remoción de carbono, que incluyen la plantación y preservación de la vegetación, pueden y deben ser incluidas en los Inventarios de Gases de Efecto invernadero (GEI) y, por lo tanto, actúan en la neutralización de los Inventarios.



Área Forestales Artecola

Hacienda	Localización	Vegetación Silvestre (hectárea)	Eucalipto (hectárea)
Chuvisqueiro	Riozinho, RS	147,8	24
Imigrante	Campo Bom RS/Brasil	58,9	5
Lomba Grande	Novo Hamburgo, RS/Brasil	18,6	5
Riozinho	Riozinho, RS/Brasil	514,5	0

Stock de Carbono

Hacienda	Localización	CO2 en stock (toneladas)
Chuvisqueiro	Riozinho, RS	112.089,5
Imigrante	Campo Bom RS/Brasil	42.518,5
Lomba Grande	Novo Hamburgo, RS/Brasil	15.130,0
Riozinho	Riozinho, RS/Brasil	350.103,5



Para calcular el stock de carbono en áreas de vegetación silvestre, empleamos la herramienta "Tropical Biomass". Esta herramienta exige la inserción de informaciones específicas para que los cálculos sean realizados con precisión. Entre los datos necesarios están: la Clase de Vegetación, el Menor Diámetro a la Altura del Pecho, el Mayor Diámetro a la altura del Pecho, el Número de Árboles por Hectárea, como también los parámetros Alpha y Beta. Con todos estos datos, el sistema puede calcular el stock de carbono de forma eficaz, ofreciendo una amplia visión de las reservas de carbono en nuestras áreas de vegetación silvestre. Vale comentar que todos los datos fueron recogidos en campo, directamente en las áreas forestales.

En lo que respecta al cálculo del stock de carbono en áreas de eucalipto, seguimos las directrices establecidas por el IPCC [Grupo Intergubernamental de Expertos sobre el Cambio Climático]. Estas directrices son internacionalmente conocidas y ofrecen una base consistente para evaluar la remoción de dióxido de carbono [CO2] por florestas plantadas. La aplicación de estas directrices nos permite evaluar de manera confiable la contribución de las florestas de eucalipto para mitigar los cambios climáticos.

Obtener datos precisos sobre las tasas de secuestro de CO2 es una tarea desafiante debido a diversos factores, como patrones pluviométricos, condiciones climáticas y calidad del suelo. Esta complejidad conduce a variaciones significativas en los valores de las tasas, incluso dentro del mismo tipo de vegetación, en diferentes estudios, debido a diferentes regiones geográficas y períodos considerados. A pesar de esas variaciones, el compromiso dedicado al estudio nos permite obtener datos confiables y útiles para las operaciones de la empresa.

En la nueva metodología, el stock disponible va disminuyendo cada año conforme las emisiones del inventario. Mientras haya saldo positivo de stock de CO2, la empresa seguirá siendo carbono neutro. Descontando todos los inventarios, todavía seguimos con más de 510 mil toneladas disponibles (más del 98% del total disponible inicialmente).



“El tiempo en que las empresas crecían sin mirar el panorama general, sin considerar su ambiente y acumulando riqueza sin involucrarse con otras partes interesadas es cosa del pasado. En Artecola, valorizamos el crecimiento sostenible de las operaciones. Colocamos las cuestiones ESG (ambientales, sociales y de gobernanza) en el centro de nuestra estrategia para mejorar la vida de todos a nuestro alrededor por medio del avance de nuestros resultados financieros. Así es como todos crecemos: empresa, clientes, colaboradores, proveedores, sociedad y accionistas.”

Michele Corso
Coordinadora de Producción Brasil



QUÍMICA QUE UNE Y DESARROLLA PERSONAS



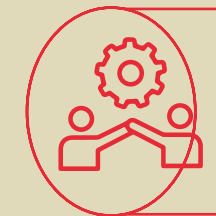
Este capítulo abordará asuntos acerca de las cuestiones sociales en Artecola.

Temas Materiales

GRI 3-1 | 3-2



Prácticas justas, salud y seguridad



Desarrollo de Colaboradores



Código de Defensa del Consumidor



Diversidad



Relaciones con la comunidad

Somos Multilatinos

Las personas son la principal energía para desarrollar nuestro propósito. Nuestro compromiso es proporcionar un ambiente seguro, saludable e inspirador para los colaboradores, apoyar el desarrollo de nuestras comunidades y conquistar la confianza y la satisfacción de nuestros clientes.



Prácticas justas, Salud y Seguridad

GRI 2-30 | 3-3 | 403-1 | 403-2 | 403-3 | 403-4 | 403-5 | 403-6 | 403-7 | 403-8

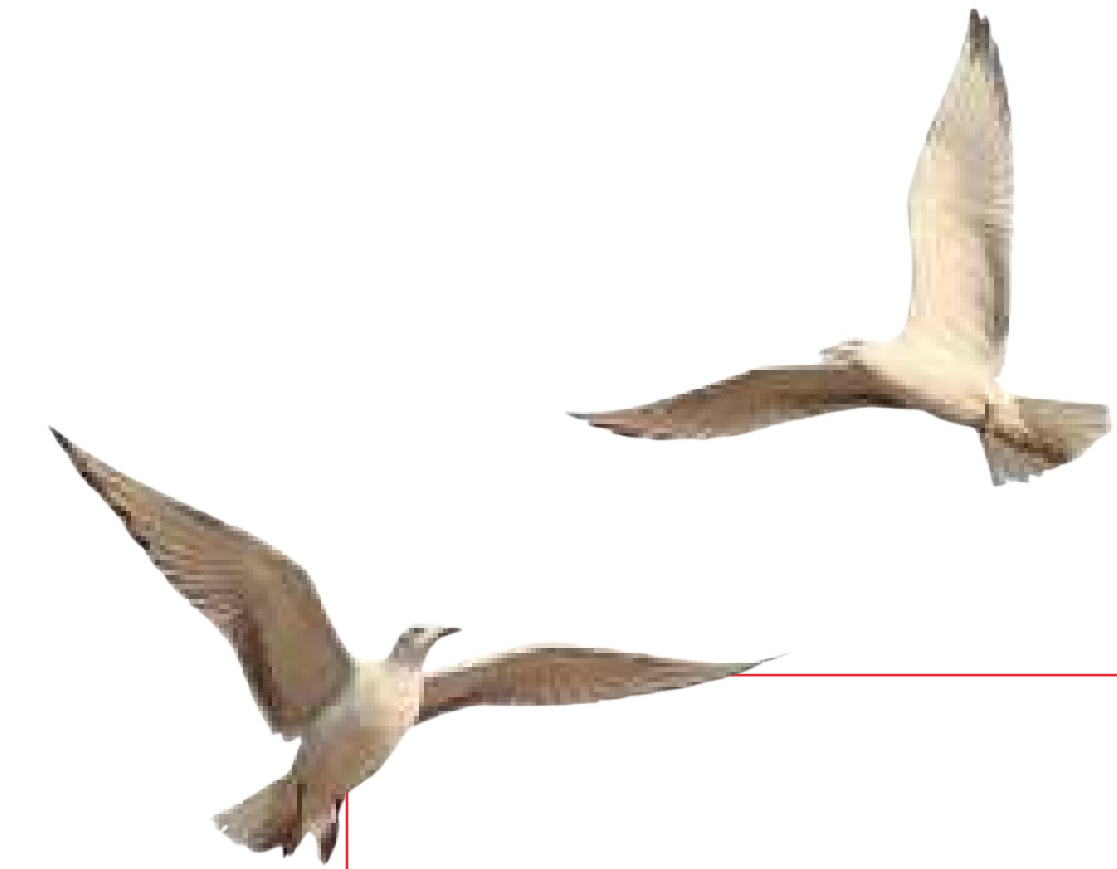
La implementación de prácticas justas, salud y seguridad en las empresas es esencial para garantizar un ambiente de trabajo equitativo y sostenible. Además de promover la integridad y el bienestar de los colaboradores, estas medidas también contribuyen significativamente al desempeño organizacional. Prácticas justas aseguran que todos los funcionarios sean tratados con respeto e imparcialidad, promoviendo un clima de confianza y motivación. A su vez, priorizar la salud y la seguridad en el local de trabajo no solo protege a los trabajadores de accidentes y enfermedades ocupacionales, sino que también aumenta la productividad, reduciendo el ausentismo y los costos asociados con la compensación de accidentes. Al invertir en estas áreas, las empresas cumplen con sus responsabilidades éticas y legales, y también cultivan una cultura organizacional positiva y sostenible.

Como Artecota Multilatina, reconocemos la importancia de garantizar la salud y la seguridad de nuestros colaboradores en todas las operaciones, sin importar el país en el que estén localizados. Vale observar, sin embargo, que las reglamentaciones y los estándares de salud y seguridad del trabajo pueden variar de un país a otro.

Nuestros colaboradores son capacitados con respecto al asunto a través del **PROGRAMA ANUAL DE CAPACITACIÓN**. Estas capacitaciones, que se llevan a cabo de forma periódica, son formalizadas de acuerdo con las necesidades de cada área y sector y se realizan con el apoyo externo de aliados certificados y una formación interna mediante procesos específicos y personal competente.

En Artecota Colombia se llevó a cabo una autoevaluación de nuestro SG-SST, validada por la Aseguradora de Riesgos "ARL BOLÍVAR" con una clasificación del 97,5%. Esto demuestra nuestro compromiso con la excelencia en salud y seguridad ocupacional en el ambiente de trabajo. En Artecota Brasil y México, contamos con atención médica local para cualquier problema de salud general no relacionado con el trabajo

En Artecota Brasil existen dos tipos de comités de Seguridad, Medioambiente y Salud (SMS): el Comité de SMS Unidad, compuesto por miembros de diversos sectores que identifican demandas y definen planes de acción, y el Comité de SMS Dirección, donde se presentan las acciones de cada unidad, buscando apoyo para las iniciativas más críticas y de mayor riesgo.



TODOS
nuestros
colaboradores
están cubiertos
por un Sistema
de Salud y
Seguridad del
Trabajo (SST).



Artecola - Brasil



Artecola - Perú



Artecola - Colombia



Artecola - México



Desarrollo de Colaboradores

GRI 2-7 | 2-20 | 3-3 | 404-1 | 404-2 | 404-3

En Artecola reconocemos que el potencial humano es el motor de nuestra empresa y es esencial para lograr la estrategia corporativa y los objetivos que se han establecido. Nuestro compromiso reside en promover la calidad de vida en el ambiente laboral, asegurando el bienestar de los colaboradores por medio de un ambiente inclusivo, estimulante y propicio para el desarrollo personal y profesional.

Cultivamos una cultura organizacional que fomenta y fortalece la misión de la empresa, creando una identidad sólida, comprometida y empática, alineada con nuestros valores de sostenibilidad, ética y excelencia en todas las operaciones. Reconocemos que nuestros colaboradores, que nos acompañan diariamente, contribuyen con su talento y dedicación al crecimiento de la empresa y a la superación de desafíos.

Colaboradores Artecola

	2021	2022	2023
Hombres	466	470	410
Mujeres	252	246	212

Diversidad en cargos de liderazgo*

	2022*	2023
Hombres	75	61
Mujeres	46	28
Mayores de 50+	29	24

*Los cargos considerados como líderes son: supervisión, coordinación y gerencia



Entre los años de 2021 y 2023 tuvimos una reducción del 13% en el número total de colaboradores. Con respecto al género de nuestros colaboradores, tanto el número de hombres como el de mujeres disminuyó de 2022 a 2023.

Colaboradores Artecola por país 2022

	Argentina	Brasil	Chile	Colombia	México	Perú
HOMBRES	12	183	39	114	88	34
MUJERES	8	84	16	84	37	17

Colaboradores Artecola por país 2023

	Argentina	Brasil	Chile	Colombia	México	Perú
HOMBRES	7	174	36	92	65	36
MUJERES	3	74	15	80	27	13



Personalmente, creo que las acciones del ESG traerán crecimiento para la empresa, un mayor comprometimiento socioambiental, ampliación de conocimiento y concientización para los colaboradores.



Elcio Barboza de Lima
Comercial Technical
Salesperson Argentina

Programa Somos Muchos

Somos una empresa con muchas décadas de existencia y presencia en varios estados y países. Nuestros equipos están formados por personas de las más diversas orígenes, religiones y perfiles. Reconocemos la necesidad de mejorar nuestro desempeño en inclusión y diversidad. A partir de este diagnóstico, comenzamos a definir el programa Somos Muchos. Lo presentamos ante todo el público interno de Brasil en 2022 y su primer año completo de funcionamiento fue en 2023. El programa está alineado a tres de los 17 Objetivos de Desarrollo Sostenible (ODS): 5 Igualdad de Género, 8 Trabajo Decente y Crecimiento Económico y 10 Reducción de las Desigualdades.

Los frentes de acción incluyen cinco áreas: Mujeres, Voluntariado, PCD, Etnia y LGBTQIA+. La propuesta consiste en garantizar, cada vez más, igualdad de desarrollo, oportunidades sin distinción de género y orientación sexual, sostenibilidad social, accesibilidad, representatividad racial y un ambiente seguro y respetuoso para todos.

Queremos transformar esta iniciativa en una evolución constante, mejorando nuestras prácticas de inclusión y diversidad en los seis países donde estamos presentes, aumentando la participación de todos estos grupos entre los colaboradores y cargos de liderazgo.



PROGRAMA SOMOS MUCHOS
Nuestra química es diversa

LGBTQIA+
PROGRAMA SOMOS MUCHOS

ETNIA
PROGRAMA SOMOS MUCHOS

MUJERES
PROGRAMA SOMOS MUCHOS

PCD
PROGRAMA SOMOS MUCHOS

VOLUNTARIADO
PROGRAMA SOMOS MUCHOS

Artecola

Artecola

PALESTRA Mês do Orgulho LGBTQIAP+

Você é nosso convidado para participar desta palestra especial sobre o Dia do Orgulho LGBTQIAP+, onde serão abordados diversos assuntos sobre este pilar de diversidade tão importante.



Palestrante: Jean Ícaro

Escritor, Mister Diversidade e especialista em psicologia, relacionamentos abusivos e diversidade.

Dia 28 de Junho

Palestra da Manhã

Sala Conviver - FFXK 10:00h às 11:00h

Link do Teams segue em Anexo

Palestra da Tarde

13:00h às 14:00h



Palestra

Dia Internacional do Orgulho LGBTQIA+



Palestra

Inclusão de PCDs e os benefícios para empresa.

Com Fabiola Scherer Cortezia

Psicóloga, Especialista em Infância, Adolescência e Família - UFRGS, Mestre em Psicologia Clínica - Unisinos, Pesquisadora sobre os transtornos do desenvolvimento, Diretora do Espaço Dom Quixote - Clínica Transdisciplinar de Infância e Adolescência.

Data: 24/03/2023

Hora: 08:30 às 10:00

Local: Sala CIT

*Link Teams para TT, CX e SP



Sancionada Lei 14532/23 que tipifica como crime de racismo a injúria racial

A nova lei aprovada em 2022 e sancionada no dia 11/01/2023, **passa a tipificar como crime de racismo a injúria racial** e prevê pena de suspensão de direito em caso de racismo praticado no contexto de atividade esportiva ou artística.

A nova lei também prevê pena para o racismo religioso e recreativo e para o praticado por funcionário público.

Antes da lei, a pena para injúria racial era de reclusão de um a três anos e multa.

Com sanção da nova lei, a punição passa a ser prisão de dois a cinco anos. A pena será dobrada se o crime for cometido por duas ou mais pessoas.

“O comitê de diversidade, em seu pilar etnias, entende que trata-se de um grande avanço no combate ao racismo, pois, até então, os crimes de racismo eram comumente descaracterizados para o crime de injúria racial com pena muito mais branda reforçando a percepção de impunidade para tais crimes de ódio”.

Fonte: <https://www12.senado.leg.br/>



Inversión en Desarrollo

Nuestro compromiso primordial es desarrollar las competencias de nuestros colaboradores y convertirlas en habilidades esenciales para el éxito de la empresa. Lo logramos a través de una variedad de iniciativas de formación y capacitación, cuidadosamente alineadas con la estrategia organizacional y las necesidades de desarrollo de las equipes.

A lo largo del año 2023, invertimos de media, un total de 49 horas de entrenamiento por colaborador, abarcando todas nuestras unidades.

Horas de entrenamiento por colaborador de Artecota en 2021-2023 (h)

Año	Argentina	Brasil	Chile	Colombia	México	Perú
2021	28	42	94	45	61	52
2022	96	51	66	53	47	57
2023	4	52	26	48	55	57

Durante 2023, promovimos formaciones sobre distintos asuntos, como el Código de Conducta, integración continua para nuevos colaboradores, aspectos de seguridad y salud ocupacional, entrenamiento para brigadas de emergencia, gestión de sustancias químicas y peligrosas, descripción de procesos, como también gestión de aspectos jurídicos específicos de cada región. Esta variedad de temas refleja nuestra determinación en brindar un amplio conjunto de conocimientos y habilidades para el desarrollo personal y profesional de nuestros colaboradores.

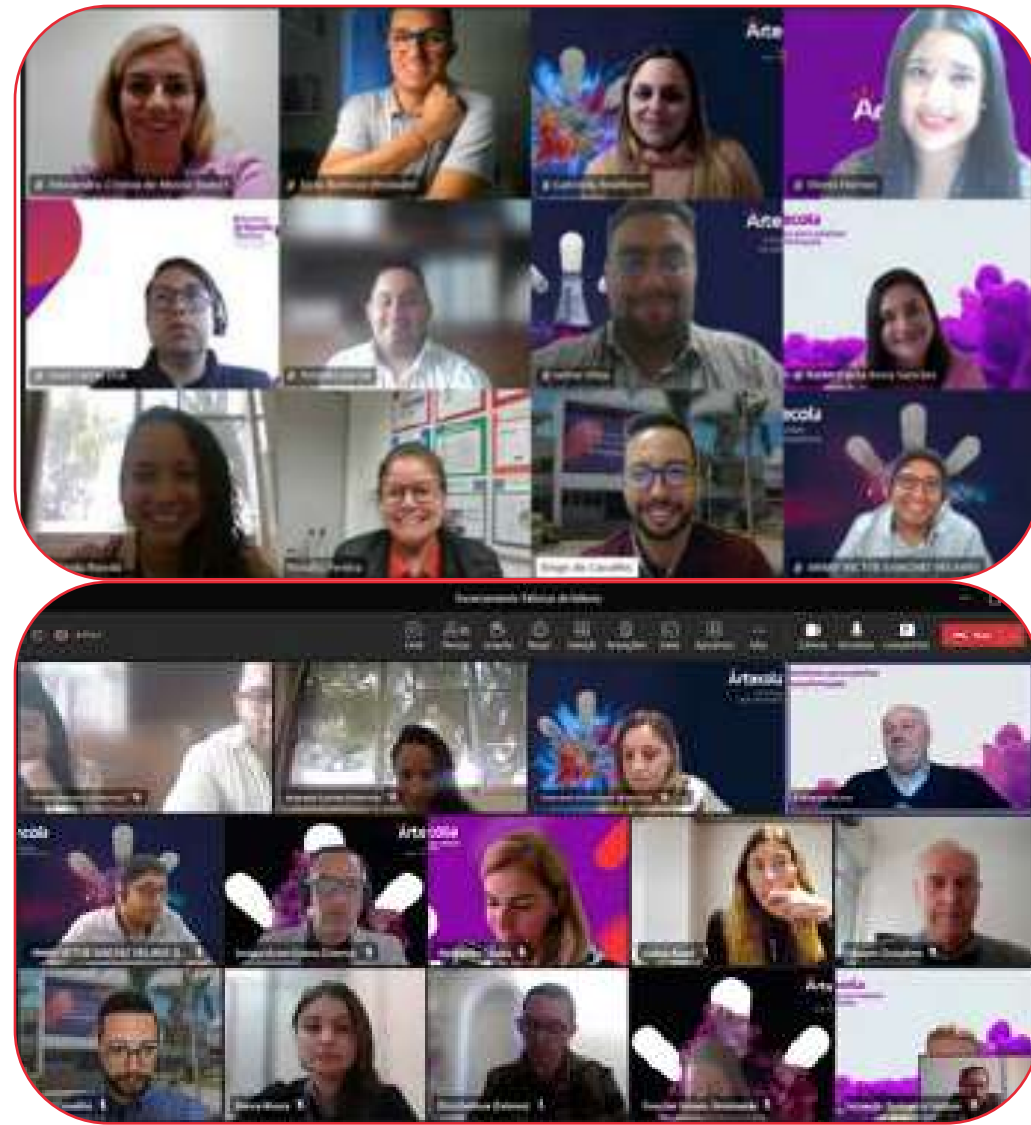
Reconocemos e incentivamos también sus jornadas profesionales, ofreciéndoles entrenamientos técnicos y comportamentales minuciosamente seleccionados para suplir las necesidades de la empresa y promover su crecimiento profesional. Mediante una amplia gama de asuntos y programas, como **"Fábrica de Líderes"**, **"Formación Comercial"** y **"Gestión y Liderazgo"**, buscamos proporcionarles un conjunto diverso de conocimientos y habilidades para que tengan éxito.

Evaluación de Desempeño

Nuestra Gestión de Desempeño se basa en contratos de metas individuales, que consisten en metas cuantitativas (objetivos funcionales e individuales) y cualitativas (competencias y PDI –Planes de Desarrollo Individual–, cuando corresponde). Las metas cuantitativas son indicadores mensurables que siguen el concepto SMART, por lo que se busca que sean específicas, mensurables, alcanzables, realistas y delimitadas en el tiempo. Por otro lado, las metas cualitativas son competencias establecidas por Artecota que orientan a los colaboradores en sus responsabilidades con el objetivo de mejorar el desempeño general de sus resultados. Con base en esta evaluación anual, se elaboran los PDI, aplicables a todos los cargos clave con el objetivo de desarrollarlos, y a profesionales con bajo desempeño para perfeccionamiento y corrección.

Todos nuestros colaboradores pasaron por una evaluación de desempeño en 2023.

Artecola Fábrica de Líderes



Programa Arte+

El programa Arte+ representa al Programa de Pasantía de Artecola Química, cuyo propósito es nutrir y perfeccionar a jóvenes talentos provenientes de diversas áreas. Nuestro abordaje integra la formación técnica y superior de los pasantes con prácticas directas en los procesos, rutinas y proyectos de nuestra empresa.

A través del Arte+ nos comprometemos a impulsar la formación de futuros líderes, preparándolos para enfrentar desafíos y prosperar en sus carreras dentro y fuera de Artecola Química.



Universidad Artecola

La Universidad Artecola desempeña un papel crucial brindando conocimiento y capacitación técnica a colaboradores, aliados y clientes. Con entrenamientos online y presenciales a lo largo del año, abordamos desde el portfolio de productos hasta oportunidades de mejorar procesos. Cada uno de los encuentros mensuales, además, refuerzan nuestro compromiso en invertir en el desarrollo profesional, garantizando soluciones eficaces y alineadas con las demandas del mercado.



PARTICIPACIÓN EN FERIAS Y EVENTOS



Artecola - México



Artecola - Chile



Artecola - Colombia - Expoconstrucción



Artecola - Perú - Feria Epo Yo Constructor



Artecola - Brasil - ABX23





Código de Defensa del Consumidor

GRI 3-3

Nuestro compromiso con la conducta ética se refleja en el Código de Conducta, que establece los estándares de comportamiento que esperamos de nuestros profesionales, clientes, proveedores y aliados. Existimos para generar valor por medio de soluciones diferenciadas, promoviendo el desarrollo sostenible y facilitando la vida de los clientes.

Priorizamos al cliente y nos comprometemos con él, buscando constantemente añadir valor a los productos y servicios que ofrecemos. Mantenemos la integridad en todas nuestras actividades, promoviendo transparencia y coherencia, principalmente por medio de nuestra Gobernanza Corporativa y agenda ESG.

Nuestra comunicación es sencilla y fácil de entender. Todos los colaboradores son responsables de atender a los *stakeholders* de manera honesta y justa, evitando conflictos de interés y protegiendo las informaciones de la empresa y de los consumidores.

Protegemos las informaciones personales de nuestros colaboradores, clientes, proveedores y demás partes interesadas, respetando su privacidad y cumpliendo con las normas aplicables, incluyendo la Ley General de Protección de Datos (LGPD). Estos valores y compromisos reflejan nuestra dedicación a una conducta ética y responsable en todas las actividades y relaciones.

Fabio Marinho de Sousa
Gerente General - Artecota Perú



“El tiempo en que las empresas crecían sin mirar el panorama general, sin considerar su ambiente y acumulando riqueza sin involucrarse con otras partes interesadas es cosa del pasado. ¡En Artecota valorizamos el crecimiento sostenible de las operaciones! Colocamos las cuestiones ESG (ambientales, sociales y de gobernanza) en el centro de nuestra estrategia para mejorar la vida de todos a nuestro alrededor por medio del avance de nuestros resultados financieros. Así es como todos crecemos: empresa, clientes, colaboradores, proveedores, sociedad y accionistas.”

Relaciones con la comunidad

GRI 3-3

La responsabilidad de Artecola con la comunidad va más allá de los límites de nuestras operaciones y es una prioridad fundamental en nuestras prácticas corporativas. Reconocemos la importancia de contribuir positivamente al bienestar y al desarrollo de las comunidades donde actuamos y, por esta razón, nos esforzamos por realizar actividades que abarcan todos los públicos.



Artecola - Colombia

Cartas Navideñas

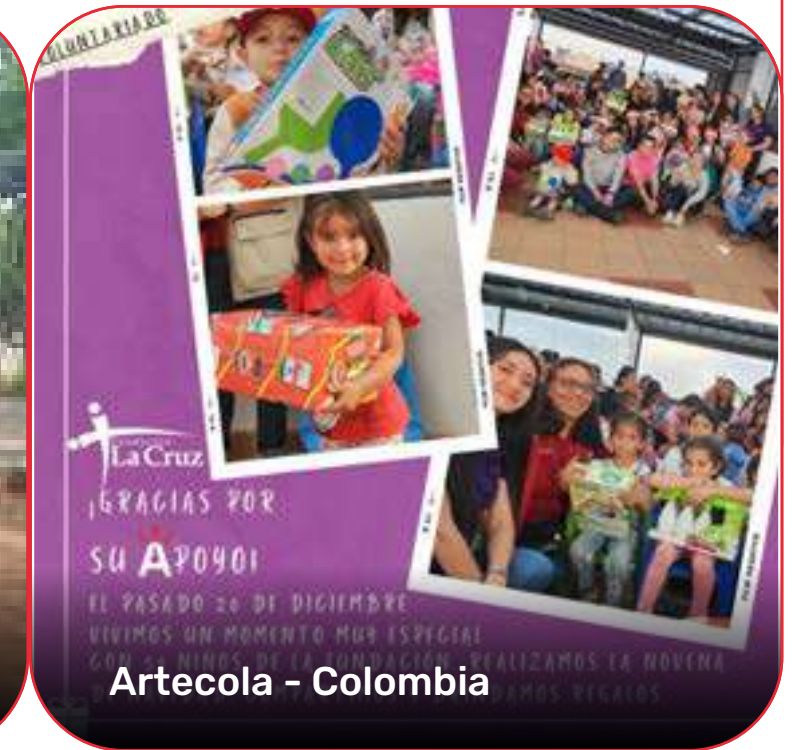
Dirigidas a Papá Noel, muchas cartitas solidarias fueron adoptadas en Navidad por Nuestra Gente. Beneficiamos a **119 niños** de Brasil y Colombia. Incentivados por el trabajo voluntario, los colaboradores se movilizaron para comprar y hacer realidad los pedidos de los pequeños. Nuestros colaboradores entregaron los regalos en diciembre.

Revitalización de la Placita

El grupo de voluntarios, a través del Programa Somos Muchos, adoptó la plaza infantil de la Escuela Municipal de Educación Básica Francisco Xavier Kunst, que lleva el nombre de nuestro fundador. Pensada para niños de 5 a 7 años, la placita fue revitalizada con una reforma y compra de nuevos juegos.



Artecola - Brasil



Artecola - Colombia

Vínculos de Solidaridad

Entre los colaboradores de Artecola existe una campaña de recaudación de tapitas de plástico. Con ellas, Artecola busca beneficiar entidades igualmente comprometidas con causas sociales y que necesitan donaciones constantes. Estos materiales son reciclados y el valor de su venta vuelve a las entidades.

A CAMPANHA DA COLETA CONTINUA

A CAMPANHA DE DOAÇÃO DE TAMPINHAS, BLISTER DE MEDICAMENTOS E LACRES CONTINUA

ONDE DOAR?

PRIMEIRA ENTREGA

ENTREGA REALIZADA PARA A LIGA DE NH. AGRADECEMOS AOS ENVOLVIDOS E CONTAMOS COM A DOAÇÃO DE TODOS PARA AJUDAR MAIS ENTIDADES.

Realização:

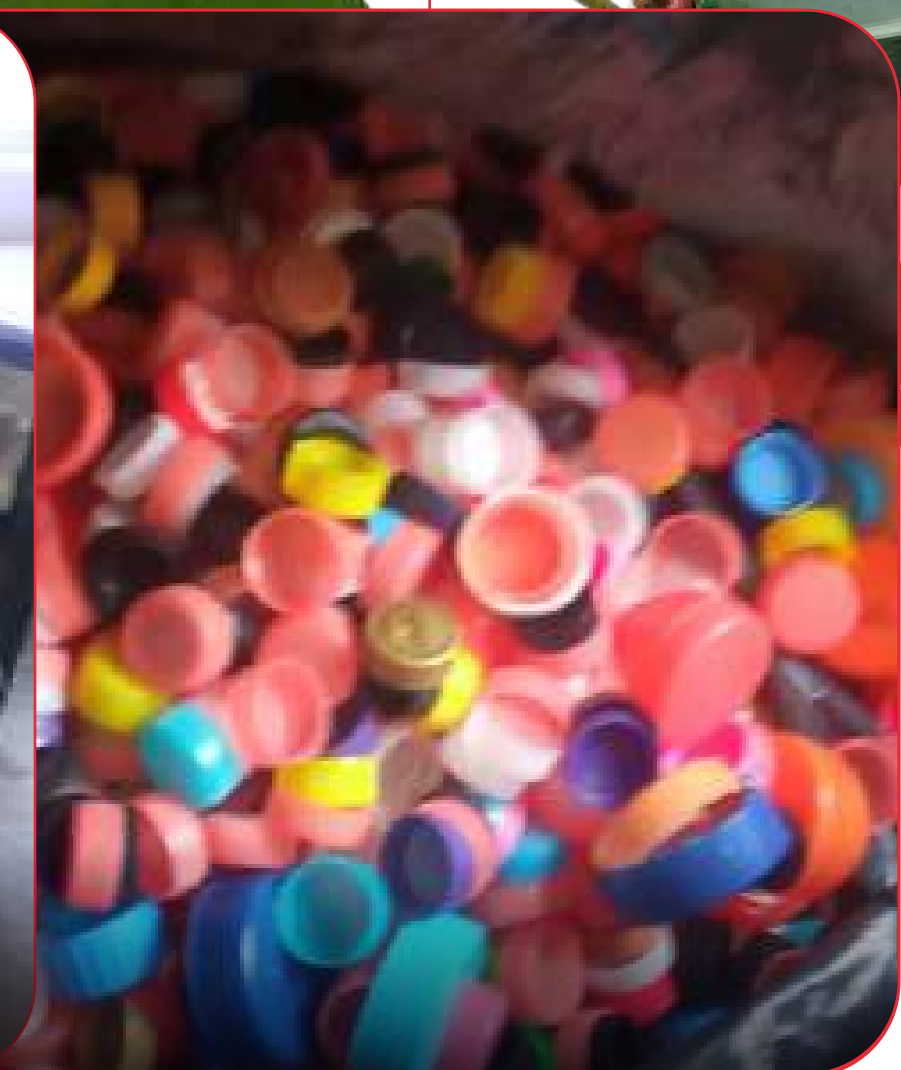
Artecola - Brasil



Artecola - Brasil



Artecola - México



Centro de Recolección Para Víctimas de Acapulco Guerrero

En octubre de 2023, el huracán OTI causó una gran destrucción en el estado de Acapulco Guerrero (una de las principales áreas turísticas de México). Artecola México lanzó una campaña de recaudación entre sus colaboradores, que donaron voluntariamente provisiones básicas para las víctimas.



ESR Empresa Socialmente Responsable

Artecola

Se solidariza con nuestros hermanos afectados en Acapulco Guerrero

Invitamos a todo el personal que desee sumar y pueda apoyar con algunos productos:

- Agua embotellada
- Alimentos no perecederos
- Alimentos enlatados
- Leche en Polvo
- Sopas
- Arroz
- Frijol
- Aceite
- Cobijas
- Papel Higiénico
- Jabón
- Toallas Sanitarias
- Medicamentos
- Ropa en General
- Cloro

Estaremos recibiendo tu apoyo del 16 al 24 de Nov 2023

Planta Matriz en Oficina DH (Equipo DH y Seguridad)
Planta León Oficina DH (Marycarmen Almodóvar)

Todo lo recolectado será entregado directamente en un centro de acopio de la Cruz Roja sede Polanco

Todo Suma y tu apoyo se sigue necesitando



Competición del Bien

La tradicional Competición del Bien, realizada en la Artecola Brasil, tuvo en 2023 nuevos resultados en favor de las personas más necesitadas del entorno de la compañía. Se recaudaron:

1.882 prendas de ropa,
418 kg de alimentos,
196 productos de higiene,
146 pares de calzados,
10 frazadas.

Cada unidad de Brasil envió las donaciones a grupos de apoyo y poder público, para que pudieran distribuirlas entre familias de pocos ingresos.



Donación de Sangre

A través de una campaña interna, colaboradores se dispusieron voluntariamente para salvar vidas, donando sangre en el Hemovida Novo Hamburgo (RS - Brasil) y en el Banco de Sangre Fortunato Minghini (SP - Brasil). Nuestra meta era reunir personas suficientes para salvar 75 vidas (nuestra edad), ¡pero la superamos, contribuyendo al bienestar del prójimo!



#SejaumDoador

**Doe sangue.
Salve vidas!**



Donación de Cajas de Leche

En mayo, nuestro mes de aniversario, hubo diversas actividades en las unidades Artecola de América Latina. La unidad de Tatuí/SP se movilizó con una campaña para recaudar cajas de leche para donación. La ayuda que reunimos llegó a la Escuela Técnica Estatal (ETEC) Salles Gomes, de Tatuí/SP, que la redistribuyó.



Unidades de Tatuí/SP
e Campo Bom/RS

**Arrecadação
de Caixas de
Leite para doação**



Actividades de Conexión con Nuestros Colaboradores

Día de la Mujer

Durante el mes de marzo, compartimos con los colaboradores historias de mujeres increíbles: famosas y reconocidas del público en general y colaboradoras de Artecola. La actividad fue promovida por el programa Somos Muchos, en el pilar mujeres.



Semana del Medioambiente

Durante la Semana del Medioambiente, realizamos un *workshop* multilatino transmitido a todas las unidades de Latinoamérica. ¡Más de 200 personas acompañaron el contenido de forma simultánea! El tema del *workshop* fue La Química de la Innovación y presentó las iniciativas que estamos realizando y planeando según las orientaciones de la ONU a partir de los Objetivos de Desarrollo Sostenible (ODS).



Agosto Lila

Agosto Lila es una campaña que busca combatir la violencia contra la mujer, promoviendo la concientización y actividades para enfrentar el problema. En Artecóla Brasil, se organizaron ponencias con todos los colaboradores referente a la prevención y concientización contra la violencia doméstica. Recibimos oradores de la Patrulla Maria da Penha del 25º Batallón de la Policía Militar (BPM)



Septiembre Amarillo

Desde hace muchos años, Artecóla se involucra en la causa del Septiembre Amarillo, el mes de la prevención del suicidio, destacado en todo el mundo el día 10, Día Mundial de la Prevención del Suicidio. Como parte de este compromiso, promovimos discusiones internas y actividades dedicadas a concientizar y brindar apoyo emocional a los colaboradores.



Artecóla – Brasil

Artecóla – Brasil

Octubre Rosa

Es un mes dedicado a la concientización sobre el cáncer de mama. Una campaña global que busca alertar a las mujeres y a la sociedad sobre la importancia de la prevención, el diagnóstico prematuro y el tratamiento de la enfermedad. Es un período de movilización y solidaridad.



Artecola - Brasil

Condecorados

Los Condecorados de Artecola representan el reconocimiento de años de trabajo arduo, dedicación y excelencia dentro de la empresa. Estos colaboradores son homenajeados por una trayectoria marcada por compromiso, contribución significativa y demostración continua de los valores de Artecola a lo largo del tiempo.



Artecola - Chile

Noviembre Azul

En alusión al Noviembre Azul, en Artecola Brasil, a través del Dr. Márcio Schafer, se llevó a cabo una ponencia, seguida de una charla exclusiva para los hombres! Fueron abordados los principales cuidados con la salud masculina y la importancia de realizar exámenes preventivos.



Artecola - Brasil



Artecola - Brasil | Caxias/RS | Artecola - Brasil | Tatuí/SP | Artecola - Brasil | Campo Bom/RS

Conclusión

El informe de sostenibilidad de Artecota destaca los esfuerzos continuos de la empresa en promover prácticas responsables y sostenibles en todas sus operaciones. A través de iniciativas innovadoras, inversión en tecnologías ambientalmente amigables y el compromiso con la responsabilidad social corporativa, Artecota demuestra su promesa de crear valor no solo para sus accionistas, sino también para sus comunidades, colaboradores y el medioambiente donde opera.

A lo largo del informe mostramos los avances significativos en áreas clave. Además, destacamos los desafíos enfrentados y las metas establecidas para el futuro, reafirmando nuestro compromiso con la mejora continua y la búsqueda por la excelencia en sostenibilidad.

Soñamos con un futuro en el que el crecimiento económico esté alineado con la preservación ambiental y el bienestar social, y Artecota está firmemente comprometida en desempeñar un papel activo en la construcción de este futuro. Seguiremos trabajando en estrecha colaboración con nuestros *stakeholders* para impulsar el progreso rumbo a un mundo más sostenible y equitativo para las generaciones presentes y futuras.



Sumario GRI

Contenidos Generales				
GRI 1 Fundamentos 2021				
Declaración de uso: Artecola relató, en conformidad con las normas GRI para el período del 1° de enero al 31 de diciembre de 2023.				
GRI Standards	Contenido	Localización	Omisión	ODS
GRI 2: Contenidos Generales 2021	2-1 Detalles de la organización	Pág 13		
	2-2 entidades incluidas en el informe de sostenibilidad de la organización	Pág 13		
	2-3 período de relato, frecuencia y punto de contacto	Pág 5		
	2-4 reformulación de informaciones		No hubo reformulaciones/ alteraciones	
	2-5 verificación externa		Este informe no pasó por ninguna verificación externa	
	2-6 actividades, cadena de valor y otras relaciones comerciales	Pág 13		
	2-7 empleados	Pág 55		
	2-8 trabajadores que no son empleados		No contamos con trabajadores que no sean empleados	
	2-9 estructura de gobernanza y su composición	Pág 30		
	2-10 nominación y selección del más alto órgano de gobernanza		Basado en las mejores prácticas de mercado.	

GRI Standards	Contenido	Localización	Omisión	ODS
GRI 2: Contenidos Generales 2021	2-11 presidente del más alto órgano de gobernanza	Pág 28		
	2-12 papel del más alto órgano de gobernanza en la supervisión de la gestión de los impactos	Pág 18, 28		
	2-13 delegación de responsabilidad por la gestión de impactos	Pág 18, 28		
	2-14 papel desempeñado por el más alto órgano de gobernanza en el relato de sostenibilidad	Pág 18		
	2-15 conflictos de Interés	Pág 26, 27		
	2-16 comunicación de preocupaciones cruciales	Pág 18, 27		
	2-17 conocimiento colectivo del más alto órgano de gobernanza	Pág 18, 28		
	2-18 evaluación del desempeño del más alto órgano de gobernanza		La evaluación de desempeño de la Presidencia sigue el mismo modelo de evaluación de los colaboradores. Para la Asamblea de Accionistas y el Consejo Consultivo no hay un proceso específico de evaluación.	
	2-19 políticas de remuneración		Proceso en elaboración	

GRI Standards	Contenido	Localización	Omisión	ODS
GRI 2: Contenidos Generales 2021	2-20 proceso para determinar la remuneración		Basado en las mejores prácticas de mercado de forma nacional e internacional	
	2-21 Proporción de la remuneración total anual		Información confidencial	
	2-22 declaración sobre estrategia de desarrollo sostenible	Pág 6		
	2-23 Compromisos de política	Pág 18, 26		
	2-24 Incorporación de compromisos de política	Pág 18		
	2-25 Procesos para reparar impactos negativos	Pág 18, 26		
	2-26 Mecanismos para consejería y presentación de preocupaciones	Pág 18, 26		
	2-27 Conformidad con leyes y reglamentos	Pág 26		
	2-28 Participación en asociaciones		Assintecal; Affemaq; Abiquim; Abre; Comité de la Industria Química de la ANDI (Asociación Nacional de Industriales) de Colombia; ACICAM: Asociación Colombiana de Industriales del Calzado, el Cuero y sus Manufacturas; La Cámara de Comercio del Perú	
	2-29 Abordaje para involucrar a los stakeholders	Pág 18		
2-30 Acuerdos de negociación colectiva	Pág 52			

GRI Standards	Contenido	Localización	Omisión	ODS
GRI Fundamentos 2021				
GRI 3: Asuntos materiales 2021	3-1 proceso para determinar asuntos materiales	Pág 18, 25, 37, 51		
	3-2 lista de asuntos materiales	Pág 18, 25, 37, 51		
	3-3 gestión de asuntos materiales	Pág 18, 26, 28, 31, 32, 33, 41, 42, 44, 45, 46, 47, 52, 54, 62		
Temas materiales				
Compliance				
GRI 3: asuntos materiales 2021	3-3 gestión de asuntos materiales	Pág 28		
GRI 207: Tributos 2019	207-2 Gobernanza, control y gestión de riesgo fiscal	Pág 28		
Temas materiales				
Innovación, sostenibilidad, calidad y seguridad				
GRI 3: asuntos materiales 2021	3-3 gestión de asuntos materiales	Pág. 31		
Temas materiales				
Transparencia, ética y lucha contra la corrupción (integridad)				
GRI 3: asuntos materiales 2021	3-3 gestión de asuntos materiales	Pág. 26		
GRI 205: Combate a la corrupción 2019	205-2 Comunicación y capacitación en políticas y procedimientos de combate a la corrupción	Pág 26		
Temas materiales				
Desempeño económico				
GRI 3: asuntos materiales 2021	3-3 gestión de asuntos materiales	Pág 32		

GRI Standards	Contenido	Localización	Omisión	ODS
Temas materiales				
Cadena de suministro				
GRI 3: asuntos materiales 2021	3-3 gestión de asuntos materiales	Pág 33		
Temas materiales				
Seguridad de las operaciones				
GRI 3: asuntos materiales 2021	3-3 gestión de asuntos materiales	Pág 41		
GRI 403: salud y seguridad del trabajo 2018	403-1 Sistema de gestión de salud y seguridad del trabajo	Pág 41		
	403-2 Identificación de peligrosidad, análisis de riesgos e investigación de incidentes	Pág 41		
	403-3 Servicios de salud laboral	Pág 41		
	403-4 Participación de los trabajadores, consulta y comunicación a los trabajadores referentes a salud y seguridad laboral	Pág 41		
	403-5 Capacitación de trabajadores en salud y seguridad laboral	Pág 41		
	403-6 Promoción de la salud del trabajador	Pág 41		
	403-7 Prevención y mitigación de impactos de salud y seguridad del trabajo directamente vinculados con relaciones de negocios	Pág 41		
GRI 403: salud y seguridad laboral 2018	403-8 Trabajadores cubiertos por un sistema de gestión de salud y seguridad laboral	Pág 41		

GRI Standards	Contenido	Localización	Omisión	ODS
Temas materiales				
Materias Primas				
GRI 3: asuntos materiales 2021	3-3 gestión de asuntos materiales	Pág 42		
GRI 301: Materiales 2016	301-1 Materiales utilizados, clasificados por peso o volumen	Pág 42		
	301-2 Materias primas o materiales reciclados utilizados	Pág 42		
Temas materiales				
Agua y efluentes				
GRI 3: asuntos materiales 2021	3-3 gestión de asuntos materiales	Pág 44		
GRI 303: Agua y efluentes 2018	303-1 Interacciones con el agua como un recurso compartido	Pág 44		
	303-2 Gestión de impactos relacionados con el descarte de agua	Pág 44		
	303-4 Descarte de agua	Pág 44		
	303-5 Consumo de agua	Pág 44		
Temas materiales				
Residuos Sólidos				
GRI 3: asuntos materiales 2021	3-3 gestión de asuntos materiales	Pág 45		
GRI 306: Residuos 2020	306-3 Residuos generados	Pág 45		
	306-4 Residuos no destinados a descarte final	Pág 45		
	306-5 Residuos destinados a descarte final	Pág 45		

GRI Standards	Contenido	Localización	Omisión	ODS
Temas materiales				
Energía				
GRI 3: asuntos materiales 2021	3-3 gestión de asuntos materiales	Pág 46		
GRI 302: Energía 2016	302-1 Consumo de energía dentro de la organización	Pág 46		
	302-4 Reducción del consumo de energía	Pág 46		
Temas materiales				
Emisiones de GEI				
GRI 3: asuntos materiales 2021	3-3 gestión de asuntos materiales	Pág 47		
GRI 305: Emisiones 2016	305-1 Emisiones directas (Alcance 1) de gases de efecto invernadero (GEI)	Pág 47		
	305-2 Emisiones indirectas (Alcance 2) de gases de efecto invernadero (GEI) provenientes de la adquisición de energía	Pág 47		
	305-2 Emisiones indirectas (Alcance 2) de gases de efecto invernadero (GEI) provenientes de la adquisición de energía	Pág 47		
Temas materiales				
Economía circular				
GRI 3: asuntos materiales 2021	3-3 gestión de asuntos materiales	Pág 42		
Temas materiales				
Productos Peligrosos (transporte/seguridad)				
GRI 3: asuntos materiales 2021	3-3 gestión de asuntos materiales	Pág 43		

GRI Standards	Contenido	Localización	Omisión	ODS
Temas materiales				
Prácticas justas, salud y seguridad				
GRI 3: asuntos materiales 2021	3-3 gestión de asuntos materiales	Pág. 52		
GRI 403: Salud y Seguridad Laboral 2018	403-1 Sistema de gestión de salud y seguridad del trabajo	Pág 52		
	403-2 Identificación de peligrosidad, análisis de riesgos e investigación de incidentes	Pág 52		
	403-3 Servicios de salud laboral	Pág 52		
	403-4 Participación de los trabajadores, consulta y comunicación a los trabajadores referentes a salud y seguridad laboral	Pág 52		
	403-5 Capacitación de trabajadores en salud y seguridad laboral	Pág 52		
	403-6 Promoción de la salud del trabajador	Pág 52		
	403-7 Prevención y mitigación de impactos de salud y seguridad del trabajo directamente vinculados con relaciones de negocios	Pág 52		
	403-8 Trabajadores cubiertos por un sistema de gestión de salud y seguridad laboral	Pág 52		

GRI Standards	Contenido	Localización	Omisión	ODS
Temas materiales				
Desarrollo de nuestra gente y diversidad				
GRI 3: asuntos materiales 2021	3-3 gestión de asuntos materiales	Pág 54		
GRI 404: Capacitación y educación 2016	404-1 Promedio de horas de capacitación por año y por empleado	Pág 54		
	404-2 Programas para el perfeccionamiento de competencias de los empleados y de asistencia para transición de carrera	Pág 54		
	404-3 Porcentaje de empleados que reciben evaluaciones regulares de desempeño y de desarrollo de carrera	Pág 54		
Temas materiales				
Código de Defensa del Consumidor				
GRI 3: asuntos materiales 2021	3-3 gestión de asuntos materiales	Pág 62		
Temas materiales				
Relaciones con la comunidad				
GRI 3: asuntos materiales 2021	3-3 gestión de asuntos materiales	Pág 63		

**EXISTIMOS PARA
CATALIZAR LA
TRANSFORMACIÓN .**

